

«РЕКОМЕНДОВАН»

ФГБУ «Государственный природный
заповедник «Тигирекский»

Протокол № 2 от 22.04.25

«УТВЕРЖДАЮ»

Директор Департамента государственной
политики и регулирования в сфере
развития ООПТ

_____ И.Ю. Маканова

«СОГЛАСОВАНО»

Директор ФГБУ «Государственный
природный заповедник «Тигирекский»

_____ П.В. Голяков



**Паспорт
туристического маршрута
«Тропа натуралистов»**

Регистрационный номер _____

(регистрационный номер присваивается Минприроды России)

1. Общая характеристика маршрута	
1.1 Сложность маршрута либо отдельного его участка, выбрать: <ul style="list-style-type: none">- категорийный маршрут- категорийный участок маршрута- некатегорийный маршрут <i>(в соответствии с распоряжением Правительства Российской Федерации от 1 июня 2024 г. № 1365-р)</i>	некатегорийный маршрут
1.2 Категория сложности (для категорийного маршрута/его части) (указывается по максимальной категории сложности отдельных его участков. Подробная информация указывается в п.2.12 и п. 2.13 настоящего паспорта).	-
1.3 Краткое описание маршрута, основная содержательная цель (до 500 символов)	Пешеходный экскурсионный маршрут протяженностью около 2 км начинается от р. Чумыш и ведет на смотровую площадку на горе Ягодной (340 м) через разные биотопы

	<p>национального парка «Салаир». «Тропа Натуралистов» была создана в рамках проекта «Экогид Алтай» совместно Алтайским краевым детским экологическим центром с целью обучения детей – будущих экскурсоводов – ведению экскурсий в природной среде.</p>
<p>1.4 Местоположение маршрута (наименование ООПТ, лесные кварталы и выделы)</p>	<p>Алтайский край, Ельцовский район, Национальный парк «Салаир», кластер Чумыш, рекреационная зона, квартал 224, выделы 18, 21-24.</p>
<p>1.5 Краткое описание путей (вариантов) подъезда к началу маршрута</p>	<p>Начало маршрута расположено в 29,2 км ниже по течению от с. Сары-Чумыш, к нему можно добраться на катамаранах и байдарках национального парка или на личном плавсредстве.</p> <p>До Сары-Чумыша можно проехать на личном транспорте по асфальтированной трассе (87 км) из г. Новокузнецка или из г. Барнаула на личном транспорте по асфальтированной трассе (297 км). Путь следования: Барнаул – Заринск – Кытманово – Тогул – Ельцовка – Сара-Чумыш.</p>
<p>1.6 Объекты показа на маршруте (наименование объекта, краткое описание - до 500 символов на каждый объект)</p>	<p>1. Восстанавливающиеся от рубок черневые осиновые и пихтово-осиновые леса с полянами высокотравья и характерным набором неморальных реликтов в травянистом ярусе. Основные породы: осина (<i>Populus tremula</i>) и пихта (<i>Abies sibirica</i>).</p> <p>2. Лесное болото. Пойменно-болотный участок маршрута, доминантом которого является береза пушистая. Также встречается ель сибирская, которая в своем распространении как раз связана с затопляемыми участками. В травянистом ярусе особого внимания заслуживает краснокнижный</p>

	<p>белокрыльник болотный (<i>Calla palustris</i>).</p> <p>3. Смотровая площадка на г. Ягодная. Постепенно черневые леса сменяются осиново-березовыми и березовыми лесами с открытыми участками остепненных лугов. Со смотровой площадки открывается вид на реку Чумыш.</p>
1.7 Целевая аудитория / доступность для различных по физическим возможностям групп туристов	<p>Туристы и экскурсанты с отсутствием противопоказаний к занятиям активными видами отдыха:</p> <p>Дети от 0 до 8 лет – недоступно;</p> <p>Дети от 9 до 13 лет – доступно в сопровождении родителей или других законных представителей;</p> <p>Молодежь от 14 до 35 лет – доступно;</p> <p>Взрослые от 36 до 64 лет – доступно;</p> <p>Пенсионеры 65+ – доступно.</p> <p>Люди с ОВЗ – маршрут недоступен для лиц с нарушением опорно-двигательного аппарата, отнесенным к маломобильным группам населения, для остальных лиц с ОВЗ нахождение допускается только с сопровождающим лицом.</p>
1.8 Эксплуатирующая организация маршрута/его части	ФГБУ Государственный природный заповедник «Тигирекский»
2 Техническая характеристика маршрута	
2.1 Вид туристского маршрута (частей маршрута) (водный, горный, лыжный, пешеходный, спелеологический, альпинистский, подводный)	пешеходный
2.2 Возможности иного способа передвижения на маршруте (автомобильный, вертолетный, снегоходный, велосипедный, конный и др.)	отсутствует
2.3 Тип маршрута по направлению движения, выбрать: - <i>линейный</i> (начало и окончание маршрута в разных пунктах) - <i>радиальный</i> (путь в другой/другие пункты пребывания, возврат в пункт начала	радиальный

<p>путешествия по этому же пути)</p> <p>- кольцевой (путь по нескольким пунктам, повтора части пути нет, начало и конец маршрута в одном месте)</p> <p>- комбинированный (составной маршрут)</p>	
<p>2.4 Возможность посещения маршрута (или его части, указать какой) туристом, экскурсантом самостоятельно или ТОЛЬКО в составе организованных групп и (или) в сопровождении экскурсоводов (гидов), гидов-переводчиков, инструкторов-проводников</p>	<p>только в составе организованных групп с сопровождением сотрудников учреждения</p>
<p>2.5 Протяженность (км) от начальной до конечной точки (для радиального – протяженность маршрута указывается в обе стороны)</p>	<p>1,96</p>
<p>2.6 Продолжительность маршрута (дней, часов) (предполагаемая, среднее значение)</p>	<p>2,5 часа</p>
<p>2.7 Максимальная высотность над уровнем моря (м) (для подводных маршрутов указать максимальную глубину)</p>	<p>340</p>
<p>2.8 Нитка маршрута (точка входа – объекты посещения – точка выхода)</p>	<p>Восстанавливающиеся черневые леса, (начало маршрута) – лесное болото – смотровая площадка на г. Ягодной – лесное болото – восстанавливающиеся черневые леса (окончание маршрута)</p>
<p>2.9 GPS-координаты основных точек маршрута, выстроенных в трек</p>	<p>53°16'53.0"N, 86°32'07.4"E, 230 м, восстанавливающиеся черневые леса; 53°16'55.3"N, 86°32'23.1"E, 290 м лесное болото; 53°17'02.8"N, 86°32'24.4"E, 340 м смотровая площадка на горе Ягодной</p>
<p>2.10 Сведения об информационном ресурсе, где можно скачать на мобильное устройство цифровой трек маршрута</p>	<p>отсутствует</p>
<p>2.11 Покрытие мобильной связью, другие виды связи на маршруте (%). Указать точки гарантированной мобильной связи и наименование оператора.</p>	<p>покрытие мобильной связью 0%. Для связи с кордонами используется рация и спутниковый телефон у сопровождающего группу сотрудника национального парка.</p>

2.12 План прохождения маршрута (прописывается весь маршрут, если радиальный – то и туда, и обратно)						
№	Отрезок маршрута (указываются последовательно участки прохождения маршрута туда и обратно)	Прот яжен ность (км)	Время на проход мин	Способ передвижен ия	Необходимос ть сопровожден ия инструкторо м- проводником	Тип покрытия пути (например, грунтовая дорога, гравийная, водная поверхнос ть и др.)
1	Восстанавливающие ся черневые леса – лесное болото	0,62	45	пеший	не требуется	лесная тропа
2	Лесное болото – смотровая площадка на г. Ягодной	0,36	45	пеший	не требуется	лесная тропа
3	Смотровая площадка на г. Ягодной – лесное болото	0,36	20	пеший	не требуется	лесная тропа
4	лесное болото – восстанавливающие ся черневые леса	0,62	40	пеший	не требуется	лесная тропа
2.13 Характеристика препятствий на отрезках маршрутов, имеющих категорию сложности						
Отрезок маршрута				Вид препятствия, категория сложности и его характеристика (согласно распоряжению Правительства Российской Федерации от 1 июня 2024 г. № 1365-р)		
отсутствует				-		
3. Режим функционирования маршрута						
3.1 Часы функционирования маршрута			световой день			
3.2 Крайнее суточное время выхода на маршрут			16:00			
3.3 Сезонность маршрута			июнь-сентябрь			
3.4 Рекомендованное число туристов в одной группе			12 человек			

3.5 Установленная предельно допустимая рекреационная емкость маршрута в день (чел.)	18 <i>(показатель может изменяться по результатам экомониторинга)</i>
3.6 Порядок получения разрешения на посещение маршрута	Для оформления пропуска следует направить в адрес администрации учреждения (почтой, электронным способом или лично) заявку в свободной форме. В течение 4 рабочих дней ваша заявка будет рассмотрена и выписан пропуск либо дан мотивированный отказ. Пропуск возможно получить в администрации заповедника по адресу: г. Барнаул, Никитина, 111, каб. 49 или 40. Если вы проживаете вне города Барнаула, пропуск возможно получить по почте, для этого необходимо сделать пометку в заявке
4. Требования и рекомендации по прохождению маршрута	
4.1 Требования к режиму пребывания на маршруте (запреты и ограничения)	<ol style="list-style-type: none"> 1. Иметь с собой разрешение на посещение территории. 2. Следовать строго маршруту. 3. Для приготовления еды рекомендуется использовать газовые горелки. 4. Останавливаться на ночлег и разводить костры только в специально отведенных местах. 5. Всегда при любой погоде тушить костер. 6. Выносить и увозить с собой весь мусор, образовавшийся в результате путешествия. <p>На территории национального парка ЗАПРЕЩЕНО:</p> <ul style="list-style-type: none"> • находиться без пропуска (письменного разрешения учреждения), установленного образца; • охотиться и находиться на территории парка с оружием; • посещать зону заповедного режима; • передвигаться на транспортных средствах вне дорог и водных путей общего пользования, • передвигаться на плавательных средствах с установленным двигателем; • мыть транспортные средства; • проводить промышленный сбор дикоросов и лов рыбы; • нарушать условия обитания животных и растений: шуметь, подходить к гнёздам, приближаться к диким животным, оставлять еду, уничтожать беспозвоночных и разрушать их жилища; • наносить надписи на скалы и деревья, а также объекты инфраструктуры; • повреждать и уничтожать аншлаги, шлагбаумы, граничные столбы, информационные знаки, стенды;

	<ul style="list-style-type: none"> • использовать звуковую аппаратуру на полную мощность; • использовать синтетические моющие средства в водоемах.
4.2 Рекомендации по предмаршрутной подготовке (медицинские противопоказания и др.)	наличие прививки или страховки от клещевого энцефалита, отсутствие противопоказаний к занятию активными видами туризма. Специальная физическая подготовка не требуется.
4.3 Рекомендации по необходимому туристскому снаряжению и экипировке	обувь, удерживающая голеностоп / резиновые сапоги (в зависимости от погодных условий). Рекомендуем посещать маршрут в закрытой одежде (энцефалитном костюме). Головной убор
5. Объекты обустройства маршрута <i>(указать информацию о местоположении каждого объекта на маршруте с GPS-координатами)</i>	
5.1 Входные группы	отсутствуют
5.2 Настилы (тип настила)	отсутствуют
5.3 Ограждения	отсутствуют
5.4 Места отдыха, укрытия от непогоды <i>(указать составные элементы, их количество, вместимость)</i>	смотровая площадка на горе Ягодной (53°17'02.8" N, 86°32'24.4" E) включает три лавочки, вместимостью до 12 человек.
5.5 Информационные стенды	два стенда расположены в начале маршрута (53°16'52.8" N, 86°32'06.1" E)
5.6 Знаки навигации	отсутствуют
5.7 Туристские стоянки <i>(кроме местоположения указать составные элементы, их количество, вместимость)</i>	стоянка в начале маршрута (53°16'52.8" N, 86°32'06" E) включает: площадку для установки палаток вместимостью 12 человек, костровище, лавочки
5.8 Парковочные места и автомобильные стоянки для целей посещения маршрута	отсутствуют
5.9 Мусорные урны, контейнеры для твердых бытовых отходов (при наличии)	отсутствуют, посетители весь мусор собирают в пластиковые пакеты и вывозят с собой не только с маршрута, но и с территории парка
5.10 Туалеты	отсутствуют
5.11 Иные объекты инфраструктуры на маршруте	отсутствуют

6. Меры по обеспечению безопасности	
6.1 Потенциально опасные участки, препятствия, явления (выход опасных диких животных, камнепад, сход селей, лавин, водовороты, недостаточный уровень кислорода в воздухе и пр.) на маршруте с GPS-координатами	инструктирование под подпись по технике безопасности и правилах поведения в дикой местности. Опасные факторы: неблагоприятные метеорологические условия (резкое ухудшение погоды), солнечные и тепловые удары, травмы, укусы ядовитых и не ядовитых животных, пресмыкающихся и насекомых, возможные встречи с крупными дикими зверями, склоны, малонаселенность местности, отдаленность, труднопроходимость для автотранспорта, отсутствие сотовой связи. Заболоченный участок рядом с пешеходным мостиком (53°16'55.3" N, 86°32'23.1" E)
6.2 Аварийные выходы с маршрута с GPS-координатами и указанием ближайшего населенного пункта от аварийного выхода	отсутствуют
7. Краткая географическая и климатическая характеристика района маршрута	
Территория пологая, без резких перепадов высот, встречаются заболоченные участки. Резко-континентальный климат с жарким летом и холодной зимой. Относительная влажность воздуха в летнее время чрезвычайно высокая – 70-90 %	
8. Возможные опасные погодные (стихийные) явления и рекомендуемые действия туриста/экскурсанта при их возникновении	
Дождь, туман, гроза, шквальный ветер – выход на маршрут запрещен. Правила поведения во время грозы: Запрещается находиться: <ul style="list-style-type: none"> • в движении; • на опушке леса; • вершине горы; • возвышенности; • у рек и озер; • прятаться под отдельно стоящими деревьями, скалами, камнями и прислоняться к ним; • располагаться рядом с опорами и под ЛЭП, возле триангуляционных знаков и других вышек и знаков. Правила поведения во время сильного дождя (ливня). При любом дожде участникам группы необходимо надеть накидки от дождя (дождевики) на себя и на рюкзаки. Сильный ливень лучше переждать под кронами деревьев, вещи укрыть полиэтиленом. Правила поведения во время тумана. Группа может двигаться только при условии отличного знания маршрута. При этом следует идти в связках, даже на легких участках пути не растягиваться.	

Карта-схема туристского маршрута «Тропа натуралистов»

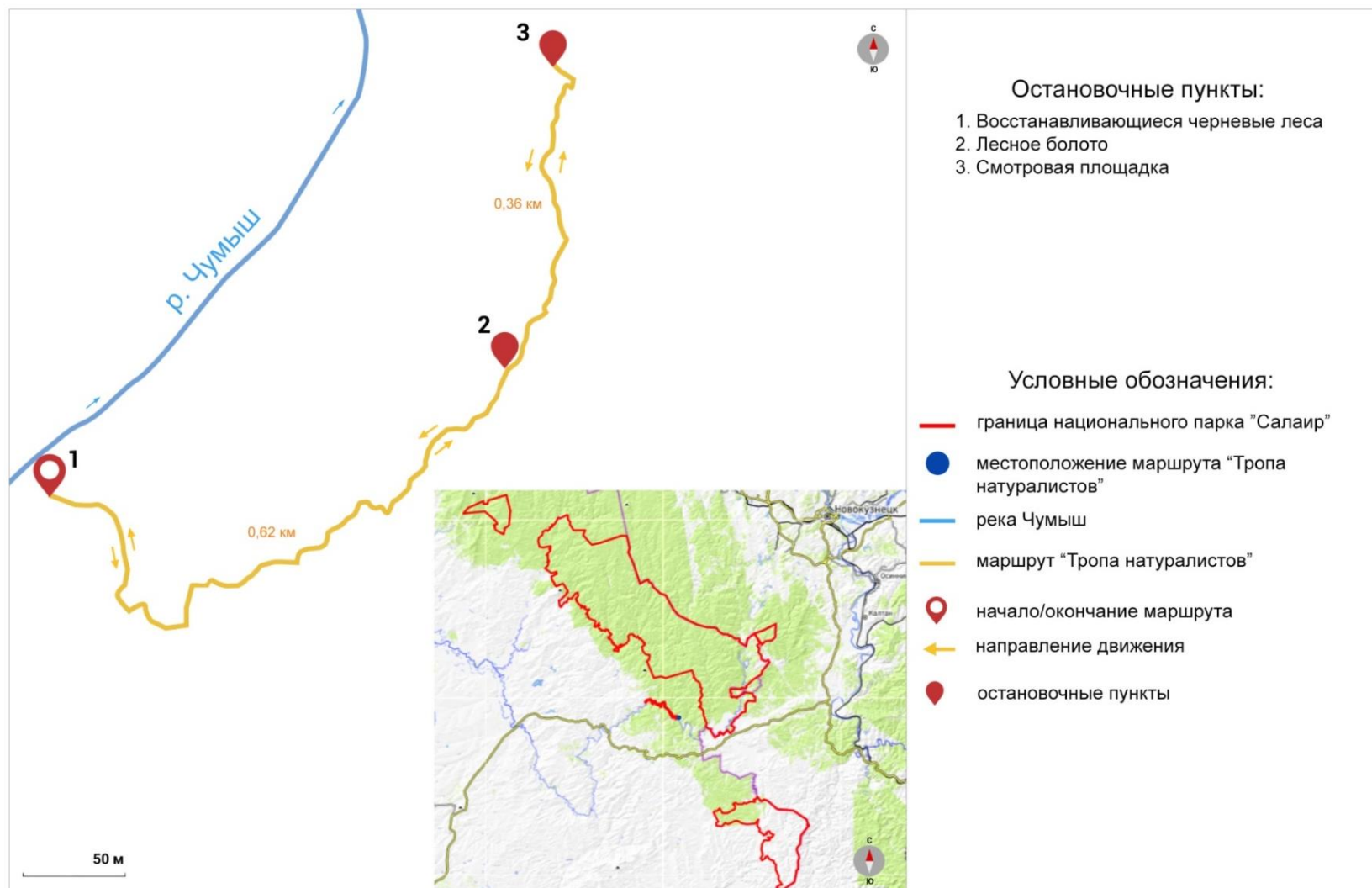


Фото объектов показа на маршруте «Тропа натуралистов»



Фото 1. Вид со смотровой площадки на р. Чумыш. Автор Соломахин Д.Н.



Фото 2. Гора Ягодная. Автор Эбель А.Л.



Фото 3. Стенд в начале тропы. Автор Эбель А.Л.



Фото 4. Болотные сообщества с белокрыльником. Автор Стороженко Ю.В.

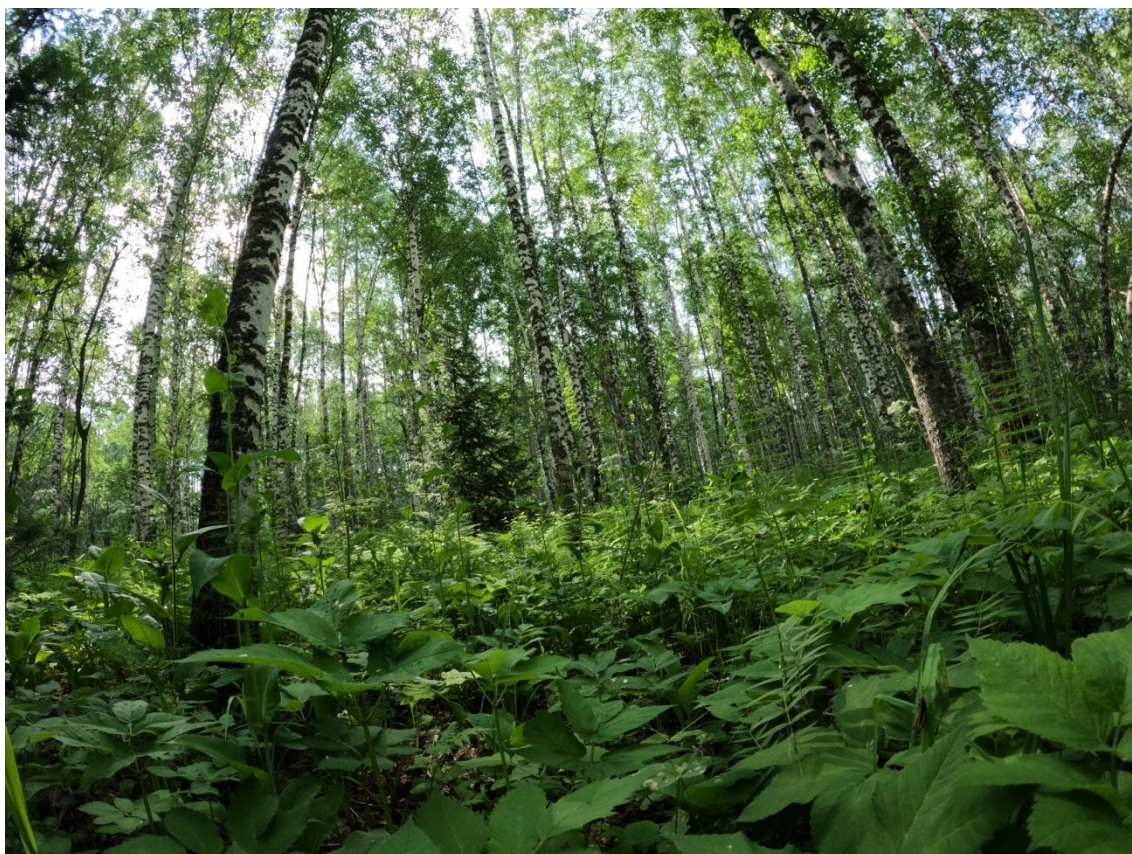


Фото 5. Пойменно-болотный участок маршрута. Автор Вяткина Т.А.



Фото 6. Тропа на г. Ягодную. Автор Вяткина Т.А.