


МИНИСТЕРСТВО ПРИРОДНЫХ РЕСУРСОВ И ЭКОЛОГИИ
РОССИЙСКОЙ ФЕДЕРАЦИИ

Федеральное государственное бюджетное учреждение
«Государственный природный заповедник «Тигирекский»

«УТВЕРЖДАЮ»

Директор департамента государственной
политики и регулирования в сфере развития
ООПТ и Байкальской природной
территории


_____ А.И. Григорьев

« 15 » декабря 2020 г.

**ЛЕСОХОЗЯЙСТВЕННЫЙ РЕГЛАМЕНТ
ЛЕСНИЧЕСТВА
«ГОСУДАРСТВЕННЫЙ ПРИРОДНЫЙ
ЗАПОВЕДНИК «ТИГИРЕКСКИЙ»**

Барнаул
2021

СОДЕРЖАНИЕ

Глава раздел	Наименование глав и разделов	Стр.
	Введение	5
Глава 1	Общие сведения:	11
1.1.	Краткая характеристика лесничества «Государственный природный заповедник «Тигирекский»	11
1.1.1.	Наименование и местоположение лесничества	11
1.1.2.	Распределение лесов лесничества «Государственный природный заповедник «Тигирекский» по лесорастительным и лесным районам	12
1.1.3.	Распределение лесов по целевому назначению и категориям защитных лесов	15
1.1.4.	Характеристика лесных и нелесных земель лесного фонда на территории лесничества «Государственный природный заповедник «Тигирекский»	16
1.2.	Виды разрешенного использования лесов	17
1.3.	Характеристика ООПТ	21
1.3.1.	История заповедника и его научный профиль	21
1.3.2.	Лесоустройство заповедника	23
1.3.3.	Лесорастительная зона и климат	24
1.3.4.	Почвенный покров	25
1.3.5.	Гидрография и гидрологические условия	26
1.3.6.	Флора и растительность заповедника	26
1.3.7.	Общий обзор фауны	29
1.3.8.	Характеристика существующих объектов лесной, лесоперерабатывающей инфраструктуры, объектов, не связанных с созданием лесной инфраструктуры	32
1.3.9.	Характеристика существующих объектов объектов, не связанных с созданием лесной инфраструктуры	34
Глава 2	Нормативы, параметры и сроки разрешенного использования лесов; нормативы по охране, защите и воспроизводству лесов:	35
2.1.	Нормативы (расчетная лесосека), параметры и сроки разрешенного использования лесов при заготовке древесины	35
2.1.1.	Нормативы (расчетная лесосека) для осуществления выборочных рубок спелых и перестойных лесных насаждений на срок лесохозяйственного регламента	35
2.1.2.	Ежегодный допустимый объем изъятия древесины в средневозрастных, припевающих, спелых, перестойных лесных насаждениях при уходе за лесами	35
2.1.3.	Расчётная лесосека (ежегодный допустимый объем изъятия древесины) при всех видах рубок	35

2.1.4.	Возрасты рубок	36
2.1.5.	Фонд подсочки древостоев	36
2.1.6.	Параметры использования лесов для заготовки недревесных лесных ресурсов	36
2.1.7.	Параметры использования лесов при заготовке пищевых лесных ресурсов и сборе лекарственных растений	36
2.1.8.	Нормативы, параметры и сроки разрешенного использования территории заповедника для организации любительского и спортивного рыболовства работниками заповедника для личного потребления (без права продажи)	37
2.1.9.	Параметры использования лесов для ведения сельского хозяйства	37
2.1.10.	Нормативы, параметры и сроки разрешенного использования лесов для осуществления научно - исследовательской и образовательной деятельности	38
2.1.11.	Нормативы, параметры и сроки разрешенного использования лесов для осуществления рекреационной деятельности	39
2.1.12.	Нормативы, параметры и сроки разрешенного использования лесов для создания лесных плантаций и их эксплуатация.	40
2.1.13.	Нормативы, параметры и сроки разрешенного использования лесов для выращивания лесных плодовых, ягодных, декоративных растений и лекарственных растений	40
2.1.14.	Нормативы, параметры и сроки разрешенного использования лесов для выращивания посадочного материала лесных растений (саженцев, сеянцев)	40
2.1.15.	Нормативы, параметры и сроки разрешенного использования лесов по геологическому изучению недр, для разработки месторождений полезных ископаемых	41
2.1.16.	Нормативы, параметры и сроки разрешенного использования лесов для строительства и эксплуатации водохранилищ и иных искусственных водных объектов, а также гидротехнических сооружений и специализированных портов	41
2.1.17.	Нормативы, параметры и сроки, разрешенного использования лесов для строительства, реконструкции, эксплуатации линейных объектов	41
2.1.18.	Нормативы, параметры и сроки разрешенного использования лесов для переработки древесины и иных лесных ресурсов	41
2.1.19.	Нормативы, параметры и сроки разрешенного использования лесов для религиозной деятельности	41
2.2.	Нормативы и требования к охране, защите и воспроизводству лесов	41
2.2.1.	Нормативы мероприятий по противопожарному устройству лесов, загрязнения и иного негативного воздействия	41

2.2.1.1.	Нормативы мероприятий по противопожарному устройству лесов	42
2.2.2.	Нормативы мероприятий по защите лесов от вредных организмов	47
2.2.3	Мероприятия по локализации и ликвидации очагов вредных организмов	48
2.3.	Нормативы и параметры ухода за молодняками иных мероприятий по уходу за лесами , не связанные с рубками ухода	48
2.4	Нормативы и параметры мероприятий по лесовосстановлению	49
Глава 3	Ограничения использования лесов:	50
3.1	Ограничения по видам особо защитных участков леса	50
3.2.	Ограничения по видам использования	50
	Приложение 1	55
	Приложение 2	56

Введение

Основание для разработки:

1. Лесной кодекс Российской Федерации (Федеральный закон №200 –ФЗ от 04.12.2006).

2. Приказ Министерства природных ресурсов и экологии Российской Федерации от 27.02.2017 № 72 «Об утверждении состава лесохозяйственных регламентов, порядка их разработки, сроков их действия и порядка внесения в них изменений».

Срок действия регламента:

Лесохозяйственный регламент лесничества «Государственный природный заповедник «Тигирекский» в соответствии со статьей 87 Лесного кодекса Российской Федерации составляется на срок 10 лет (период с 2020 по 2029 годы) и является основой осуществления использования, охраны, защиты лесов, расположенных в границах лесничества.

Сведения о разработчике лесохозяйственного регламента:

Лесохозяйственный регламент разработан Федеральным государственным бюджетным учреждением «Государственный природный заповедник «Тигирекский».

Перечень законодательных, нормативно-правовых, нормативно-технических, методических и проектных документов, на основе которых разработан регламент:

№ п/п	наименование
1.)	Лесной кодекс Российской Федерации (в ред. Федеральных законов от 13.05.2008 № 66-ФЗ, от 22.07.2008 № 141-ФЗ, от 22.07.2008 № 143-ФЗ, от 23.07.2008 № 160-ФЗ, от 25.12.2008 № 281-ФЗ, от 14.03.2009 № 32-ФЗ, от 17.07.2009 № 164-ФЗ, от 24.07.2009 № 209-ФЗ, от 27.12.2009 № 365-ФЗ, от 22.07.2010 № 167-ФЗ, от 29.12.2010 № 442-ФЗ, от 14.06.2011 № 137-ФЗ, от 01.07.2011 № 169-ФЗ, от 11.07.2011 № 200-ФЗ, от 18.07.2011 № 242-ФЗ, от 21.11.2011 № 331-ФЗ, от 06.12.2011 № 401-ФЗ, от 25.06.2012 № 93-ФЗ, от 28.07.2012 № 133-ФЗ, от 21.12.2013 № 360-ФЗ, от 28.12.2013 № 396-ФЗ, от 28.12.2013 № 406-ФЗ, от 28.12.2013 № 415-ФЗ, от 12.03.2014 № 27-ФЗ, от 23.06.2014 № 171-ФЗ, от 28.06.2014 № 180-ФЗ, от 21.07.2014 № 250-ФЗ, от 29.06.2015 № 206-ФЗ, от 13.07.2015 № 224-ФЗ, от 13.07.2015 № 233-ФЗ, от 30.12.2015 № 455-ФЗ, от 01.05.2016 № 119-ФЗ, от 23.06.2016 № 206-ФЗ,

	от 23.06.2016 № 218-ФЗ, от 03.07.2016 № 265-ФЗ, от 03.07.2016 № 361-ФЗ, от 01.07.2017 № 143-ФЗ, от 29.12.2017 № 471-ФЗ, от 18.04.2018 № 77-ФЗ, от 04.06.2018 № 148-ФЗ, от 19.07.2018 № 212-ФЗ, от 03.08.2018 № 340-ФЗ, от 03.08.2018 № 341-ФЗ, от 03.08.2018 № 342-ФЗ, от 18.12.2018 № 471-ФЗ, от 27.12.2018 № 538-ФЗ, от 24.04.2020 N 147-ФЗ, с изменениями, внесенными Постановлением Конституционного Суда РФ от 02.06.2015 № 12-П) далее Лесной кодекс.
2.)	Водный кодекс Российской Федерации от 03.06.2006 № 74-ФЗ (с изменениями и дополнениями).
3.)	Земельный кодекс Российской Федерации от 25.10.2001 № 136-ФЗ (с изменениями и дополнениями).
4.)	Гражданский кодекс Российской Федерации (с изменениями и дополнениями).
5.)	Федеральный закон «Об особо охраняемых природных территориях» №33-ФЗ от 14.03.1995 (В редакции федеральных законов от 30.12.2001 № 196-ФЗ; от 29.12.2004 № 199-ФЗ; от 09.05.2005 № 45-ФЗ; от 04.12.2006 № 201-ФЗ; от 23.03.2007 № 37-ФЗ; от 10.05.2007 № 69-ФЗ; от 14.07.2008 № 118-ФЗ; от 23.07.2008 № 160-ФЗ; от 03.12.2008 № 244-ФЗ; от 03.12.2008 № 250-ФЗ; от 30.12.2008 № 309-ФЗ; от 27.12.2009 № 379-ФЗ; от 18.07.2011 № 219-ФЗ; от 18.07.2011 № 242-ФЗ; от 21.11.2011 № 331-ФЗ; от 30.11.2011 № 365-ФЗ; от 25.06.2012 № 93-ФЗ; от 28.12.2013 № 406-ФЗ; от 12.03.2014 № 27-ФЗ; от 23.06.2014 № 171-ФЗ; от 14.10.2014 № 307-ФЗ; от 24.11.2014 № 361-ФЗ; от 31.12.2014 № 499-ФЗ; от 13.07.2015 № 221-ФЗ; от 13.07.2015 № 233-ФЗ; от 03.07.2016 № 254-ФЗ; от 28.12.2016 № 468-ФЗ, от 29.07.2017 № 217-ФЗ, от 03.08.2018 № 321-ФЗ, от 03.08.2018 № 340-ФЗ, от 03.08.2018 № 342-ФЗ, от 26.07.2019 № 253-ФЗ от 31.07.2020 N 254-ФЗ).
6.)	Федеральный закон от 24.04.1995 № 52-ФЗ «О животном мире» (с изменениями и дополнениями).
7.)	Федеральный закон от 17.12.1997 № 149-ФЗ «О семеноводстве» (с изменениями и дополнениями).
8.)	Федеральный закон «О санитарно-эпидемиологическом благополучии населения» от 30.03.1999 № 52-ФЗ (с изменениями и дополнениями).
9.)	Федеральный закон от 24.07.2009 № 209-ФЗ «Об охоте и сохранении охотничьих ресурсов и о внесении изменений в отдельные законодательные акты Российской Федерации» (с изменениями и дополнениями).
10.)	Федеральный закон от 05.04.2013 № 44-ФЗ «О контрактной системе в сфере закупок товаров, работ, услуг для обеспечения государственных и муниципальных нужд» (с изменениями и дополнениями).
11.)	Постановление Правительства РФ от 03.10.1998 №1151 «Об утверждении Положения о формировании и использовании федерального фонда семян лесных растений» (с изменениями и дополнениями).
12.)	Постановление Правительства Российской Федерации №1342 от 04.12.1999,

	Постановление Алтайского краевого законодательного Собрания №410 от 15.12.1998 «Об учреждении государственного природного заповедника «Тигирекский» на территории общей площадью 40693 га».
13.)	Постановление Правительства РФ от 22.05.2007 №310 «О ставках платы за единицу объёма лесных ресурсов и ставки платы за единицу площади лесного участка, находящегося в федеральной собственности» (с изменениями и дополнениями).
14.)	Постановление Правительства РФ от 22.06.2007 №394 «Об утверждении Положения об осуществлении государственного лесного контроля и надзора».
15.)	Постановление Правительства Российской Федерации «Об утверждении правил пожарной безопасности в лесах» №417 от 30.06.2007 (с изменениями и дополнениями).
16.)	Постановление Правительства РФ от 24.02.2009 №160 «О Порядке установления охранных зон объектов электросетевого хозяйства и особых условий использования земельных участков, расположенных в границах таких зон» (с изменениями и дополнениями).
17.)	Постановление Правительства РФ от 23.07.2009 №604 «О реализации древесины, которая получена при использовании лесов, расположенных на землях лесного фонда, в соответствии со статьями 43-46 Лесного кодекса Российской Федерации» (с изменениями и дополнениями).
18.)	Постановление Правительства РФ от 17.05.2011 №377 «Об утверждении Правил разработки и утверждения плана тушения лесных пожаров и его формы» (с изменениями и дополнениями).
19.)	Постановление Правительства РФ от 20.05.2017 №607 «О Правилах санитарной безопасности в лесах».(с изменениями и дополнениями).
20.)	Постановление Правительства РФ от 29.12.2018 № 1730 «Об утверждении особенностей возмещения вреда, причиненного лесам и находящимся в них природным объектам вследствие нарушения лесного законодательства».
21.)	Приказ Минприроды России «Об утверждении Положения о федеральном государственном учреждении Государственный природный заповедник «Тигирекский» №151 от 17.02.2004 (с изменениями и дополнениями).
22.)	Приказ Минприроды России «Об утверждении Особенности использования, охраны, защиты, воспроизводства лесов, расположенных на особо охраняемых природных территориях» №181 от 16.07.2007 (с изменениями и дополнениями).
23.)	Приказ Минприроды России «О внесении изменений в особенности использования, охраны, защиты, воспроизводства лесов, расположенных на особо охраняемых природных территориях, утверждённые приказом Минприроды России от 16.07.2007 №181» от 12.03.2008 №54.

24.)	Приказ Минприроды России «Об утверждении методики исчисления размера вреда, причинённого охотничьим ресурсам» от 08.12.2011 №948 (с изменениями и дополнениями).
25.)	Приказ Минприроды России «О признании утратившим силу приказа Министерства природных ресурсов и экологии Российской Федерации от 24.05.2010 № 179» от 22.02.2013 № 75.
26.)	Приказ Минприроды России «Об утверждении Перечня видов информации, содержащейся в государственном лесном реестре, предоставляемой в обязательном порядке, и условий ее предоставления» от 30.10.2013 № 464.
27.)	Приказ Минприроды России «Об утверждении видов средств предупреждения и тушения лесных пожаров, нормативов обеспеченности данными средствами лиц, использующих леса, норм наличия средств предупреждения и тушения лесных пожаров при использовании лесов» от 28.03.2014 № 161 (с изменениями и дополнениями).
28.)	Приказ Минприроды России «Об утверждении состава и формы предоставления сведений о пожарной опасности в лесах и лесных пожарах» от 22.07.2014 №331.
29.)	Приказ Минприроды России «Об утверждении формы лесной декларации, порядка её заполнения и подачи, требований к формату лесной декларации в электронной форме» от 16.01.2015 №17.
30.)	Приказ Минприроды России «Об утверждении Порядка ограничения пребывания граждан в лесах и въезда в них транспортных средств, проведения в лесах определенных видов работ в целях обеспечения пожарной безопасности в лесах и Порядка ограничения пребывания граждан в лесах и въезда в них транспортных средств, проведения в лесах определенных видов работ в целях обеспечения санитарной безопасности в лесах» от 06.09.2016 № 457.
31.)	Приказ Минприроды России «Об утверждении Правил заготовки древесины и особенностей заготовки древесины в лесничествах, лесопарках, указанных в статье 23 Лесного кодекса Российской Федерации» от 13.09.2016 № 474 (в редакции Приказа Минприроды России от 11.01.2017 № 5).
32.)	Приказ Минприроды России «Об утверждении порядка государственной или муниципальной экспертизы проекта освоения лесов» от 26.09.2016 №496.
33.)	Приказ Минприроды России «Об утверждении состава лесохозяйственных регламентов, порядка их разработки, сроков их действия и порядка внесения в них изменений» от 27.02.2017 № 72.
34.)	Приказ Минприроды России «Об утверждении Порядка осуществления лесопатологического мониторинга» от 05.04.2017 №156.
35.)	Приказ Минприроды России «Об утверждении Особенности осуществления профилактических и реабилитационных мероприятий в зонах радиоактивного загрязнения лесов» от 08.06.2017 № 283.

36.)	Приказ Минприроды России «Об утверждении Правил ухода за лесами» от 22.11.2017 № 626 (с изменениями и дополнениями).
37.)	Приказ Минприроды России «Об утверждении Лесоустроительной инструкции» от 29.03.2018 № 122.
38.)	Приказ Рослесхоза «Об утверждении Порядка использования лесов для выполнения работ по геологическому изучению недр, для разработки месторождений полезных ископаемых» (в редакции Приказа Рослесхоза от 26.06.2012 № 275) от 27.12.2010 № 515.
39.)	Приказ Рослесхоза «Об утверждении Порядка исчисления расчетной лесосеки» от 27.05.2011 № 191.
40.)	Приказ Рослесхоза «Об утверждении Правил использования лесов для строительства, реконструкции, эксплуатации линейных объектов» от 10.06.2011 № 223.
41.)	Приказ Рослесхоза «Об утверждении классификации природной пожарной опасности лесов и классификации пожарной опасности в лесах в зависимости от условий погоды» от 05.07.2011 №287.
42.)	Приказ Рослесхоза «Об утверждении Правил использования лесов для выращивания посадочного материала лесных растений (саженцев, семян)» от 19.07.2011 №308.
43.)	Приказ Рослесхоза «Об утверждении Правил использования лесов для выращивания лесных плодовых, ягодных, декоративных растений, лекарственных растений» от 05.12.2011 № 510.
44.)	Приказ Рослесхоза «Об утверждении Правил использования лесов для осуществления научно-исследовательской деятельности, образовательной деятельности» от 25.12.2011 №548.
45.)	Приказ Рослесхоз «Об утверждении Правил использования лесов для осуществления рекреационной деятельности» от 21.02.2012 №62.
46.)	Приказ Рослесхоза «Об установлении возрастов рубок» от 09.04.2015 №105
47.)	Приказ Рослесхоза «О признании утратившим силу приказа Рослесхоза от 02.02.2012 № 26 «Об утверждении Порядка использования районированных семян лесных растений основных лесных древесных пород» от 28.09.2015 № 332.
48.)	Проект организации Государственного природного заповедника "Тигирекский" Минприроды России утвержденный протоколом от 27.12.2002 ФГУП «Запсиблеспроект» 2-я Новосибирская лесоустроительная экспедиция.

Задачи регламента

В лесохозяйственном регламенте в отношении лесов, расположенных в границах лесничества, в соответствии с частью 5 статьи 87 ЛК РФ устанавливаются:

- виды разрешённого использования лесов;
- возрасты рубок, расчётная лесосека, сроки использования лесов и другие параметры их разрешённого использования;
- ограничения использования лесов;
- требования к охране, защите, воспроизводству лесов.

Лес, как совокупность лесной растительности, земли, животного мира и других компонентов окружающей среды, имеет важное экологическое, экономическое и социальное значение. Для использования лесов в интересах человека без ущерба для окружающей среды необходимо провести их инвентаризацию и организовать в них ведение лесного хозяйства.

Ведение лесного хозяйства должно обеспечивать:

- сохранение и усиление средообразующих, водоохраных, защитных, санитарно-гигиенических и других полезных свойств леса в интересах здоровья человека;
- многоцелевое, непрерывное, неистощительное использование лесов для удовлетворения потребностей общества в лесах и лесных ресурсах;
- воспроизводство, улучшение породного состава и качества лесов, повышение их продуктивности, охрану и защиту;
- рациональное использование земель лесного фонда;
- повышение эффективности ведения лесного хозяйства на основе единой технической политики, использования достижений науки, техники и передового опыта;
- сохранение биологического разнообразия, объектов историко-культурного и природного наследия.

Глава 1. Общие сведения

1.1. Краткая характеристика лесничества «Государственный природный заповедник «Тигирекский»

1.1.1. Наименование и местоположение

Лесничество «Государственный природный заповедник «Тигирекский» (далее по тексту – заповедник) расположено в южной части Алтайского края на землях Змеиногорского, Третьяковского и Краснощековского районов Алтайского края.

Его территория лежит на периферии западной части Алтайской горной страны в левобережье бассейна Верхнего Чарыша. Основной массив территории заповедника занимает западную часть Тигирекского хребта, служащую водоразделом верхней трети бассейна р. Белая и бассейна р. Иня. Здесь же находится водораздел бассейнов рек Белая и Алей.

Общая площадь заповедника в соответствии с Постановлением Правительства Российской Федерации за № 1342 от 04 декабря 1999 года составляет 40693 га.

Постановлением администрации Алтайского края за № 117 от 12 марта 2003 года создана охранный зона общей площадью 26 257 га.

После проведения землеустроительных работ на земельных участках предоставленных заповеднику, площадь земельных участков в установленных границах заповедника составила 41505,47 га. (Кадастровые паспорта от 21.03.2016 №№ 22/16-210141, 22/16-210128, 22/16-210103).

Контора заповедника располагается в краевом центре городе Барнауле.

Почтовый адрес: 656049, Алтайский край, г. Барнаул, ул. Никитина, 111.

Заповедник состоит из трех территориально обособленных участков: Белорецкого, Тигирекского и Ханхаринского. Площадь Белорецкого участка заповедника составляет 34851 га, площадь Ханхаринского участка – 1373 га, площадь Тигирекского участка – 1149 га, площадь Верх-Алейского участка – 4132 га.

В административно-хозяйственном отношении заповедник разделен на четыре урочища. Лесной фонд в северной части заповедника представлен двумя отдельными урочищами – урочище «Ханхаринское» и урочище «Тигирекское», расположенными в южной части Краснощековского района. Основная более обширная часть заповедника представлена урочищем «Белорецкое», расположенным в восточной части Змеиногорского района в верховьях реки Белая. На юге заповедник представлен урочищем «Верх-Алейское», находящимся в восточной части Третьяковского района. Структура лесничества приведена в таблице №1.

Таблица 1.

Структура лесничества

№ п/п	Наименование урочищ	Административный район (Муниципальное образование)	Общая площадь, га
1	2	3	4
1	«Ханхаринское»	Краснощековский район Алтайский край	1373
2	«Тигирекское»	Краснощековский район Алтайский край	1149
3	«Белорецкое»	Змеиногорский район Алтайский край	34851
4	«Верх-Алейское»	Третьяковский район Алтайский край	4132
Всего по лесничеству:			41505

1.1.2. Распределение лесов лесничества государственный природный заповедник «Тигирекский» по лесорастительным зонам и лесным районам

Распределение лесов лесничества государственный природный заповедник «Тигирекский» по лесорастительным зонам и лесным районам отражено в таблице №2.

Таблица 2.

Распределение лесов по лесорастительным зонам и лесным районам

Номер п/п	Наименование лесничества	Лесорастительная зона	Лесной район	Зона лесозащитного районирования	Зона лесосеменного районирования	Перечень лесных кварталов	Площадь, га
	Лесничество государственный природный заповедник «Тигирекский»	Лесостепная зона	Западно-Сибирский подтаежно-лесостепной район	Зона слабой лесопатологической угрозы	-	70,71,72	1373
		Южно-Сибирская горная зона	Алтае-Саянский горно-таежный район	Зона слабой лесопатологической угрозы	-	все иные квартала лесничества за исключением №70,71,72	40132

Схематическая карта Алтайского края с выделением территории лесничества «Государственный природный заповедник «Тигирекский» представлена в приложении № 1 настоящему Регламенту.

Схематическая карта квартальной сети лесничества «Государственный природный заповедник «Тигирекский» приведена в Приложении №2 к настоящему Регламенту.

В соответствии с приказом Минприроды России «Об утверждении Порядка лесозащитного районирования» от 09.01.2017 № 1 в лесах, расположенных на землях лесного фонда и землях иных категорий, в целях определения зон слабой, средней и сильной лесопатологической угрозы, проводится лесозащитное районирование.

В зависимости от зоны лесопатологической угрозы определяются методы осуществления государственного лесопатологического и проведения лесопатологических обследований

Территория «Тигирекского» заповедника относится к зоне слабой лесопатологической угрозы, где используются дистанционные методы (способы) наблюдения и экспедиционные лесопатологические обследования.

По лесорастительному районированию территория заповедника относится к Западно-Сибирский подтаежно-лесостепному району Лесостепной зоны и Алтае-Саянскому горнотаежному району Южно-Сибирской горной зоны.

На территории заповедника преобладают земли, покрытые лесной растительностью – 79,9%, в том числе 6,2% земли, покрытые кустарниковой растительностью. Нелесные земли занимают 20,1% или пятую часть территории заповедника. Не покрытых лесной растительностью земель в заповеднике нет. Большая часть нелесных земель в заповеднике представлена гольцами (7,2%), каменистыми россыпями (4,9%), крутыми склонами с травяной растительностью (3,1%).

В целом в заповеднике наиболее распространены пихтовые насаждения, занимающие 76,7% лесопокрытых земель. Затем по степени распространения следуют: березняки – 12,5%, насаждения из лиственницы – 1,6%, осинники – 0,8%, кедрачи – 0,3%.

Насаждения кустарниковых пород, занимающие в основном южные экспозиции гор, представлены акацией желтой, что составляет 6,3% от покрытых лесной растительностью земель. Доля участия остальных пород незначительная или 1,8% (ива древовидная, ива кустарниковая, спирея).

В лесном фонде заповедника хвойные насаждения занимают 78,6% покрытых лесной растительностью земель, лиственные 13,5%.

Выделенные типы леса на территории заповедника в целом объединяются в семь групп типов леса: зеленомошная, лишайниковая, разнотравная, крупнотравная, широколиственная, папоротниковая, травяно-болотная (Таблица 3).

Таблица 3.

Распределение покрытых лесной растительностью земель по группам типов леса и условиям местопроизрастания

Группы типов леса и типы леса	Индекс типа леса	Преобладающая порода									Итого
		К	Л	П	Б	Ос	Ивд	Ивк	Аж	Спр	
Площадь, га											
1. Зеленомошная:											
1.1. Зеленомошный	ЗМ	33	350	87	164	-	-	-	-	-	634
1.2. Вейниково-зеленомошный	ВЗМ	-	-	-	31	-	-	-	-	-	31
1.3. Кустарниково-зеленомошный	КЗ	-	6	21	-	-	-	-	-	-	27
1.4. Травяно-зеленомошный	ТЗМ	69	-	4510	48	-	-	-	-	2	4629
ИТОГО:		102	356	4618	243	-	-	-	-	2	5321
2. Лишайниковая:											
2.1. Ерниково-лишайниковый	ЕРЛШ	-	3	-	-	-	-	-	-	-	3
ИТОГО:		-	3	-	-	-	-	-	-	-	3

3. Разнотравная:											
3.1. Разнотравный	РТ	-	-	-	32	-	-	-	-	-	32
3.2. Осочковый	ОС	-	177	1238	192	-	-	-	-	-	1607
3.3. Осочково-разнотравный	ОСРТ	-	-	1197	999	92	-	-	-	-	2288
3.4. Орляково-осочковый	ОЛО с	-	-	-	-	-	6	-	-	-	6
3.5. Кустарниково-злаковый	КЗЛ	-	-	4020	821	-	-	-	2079	326	7246
ИТОГО:		-	177	6455	2044	92	6	-	2079	326	11179

1.1.3. Распределение лесов по целевому назначению и категориям защитных лесов

Распределение лесов лесничества по целевому назначению и категориям защитных лесов представлено в таблице 4.

Таблица 4.

Распределение лесов по целевому назначению и категориям защитных лесов

Целевое назначение лесов	Участковое лесничество	Номера кварталов или их частей	Площадь, га	Основания деления лесов по целевому назначению
1	2	3	4	5
Всего лесов	Вся территория заповедника	все	41505	-
Защитные леса, всего:	Вся территория заповедника	все	41505	-
в том числе:				-
леса, расположенные на особо охраняемых природных территориях	Вся территория заповедника	все	41505	-
леса, расположенные в водоохранных зонах	-	-	-	-
леса, выполняющие функции защиты природных и иных объектов, всего в том числе:	-	-	-	-
леса, расположенные в первом и втором поясах зон санитарной охраны источников питьевого и хозяйственно-бытового водоснабжения	-	-	-	-
защитные полосы лесов, расположенные вдоль железнодорожных путей общего пользования, федеральных – автомобильных дорог общего пользования, автомобильных дорог общего пользования, находящихся в собственности субъектов Российской Федерации	-	-	-	-
зеленые зоны	-	-	-	-
лесопарковые зоны	-	-	-	-
городские леса	-	-	-	-
леса, расположенные в первой, второй и третьей зонах округов санитарной (горно-санитарной) охраны лечебно-оздоровительных местностей и курортов	-	-	-	-

ценные леса, всего	-	-	-	-
в том числе:	-	-	-	-
государственные защитные лесные полосы	-	-	-	-
противоэрозионные леса	-	-	-	-
леса, расположенные в пустынных, полупустынных, лесостепных, лесотундровых зонах, степях, горах	-	-	-	-
леса, имеющие научное или историческое значение	-	-	-	-
орехово-промысловые зоны	-	-	-	-
лесные плодовые насаждения	-	-	-	-
ленточные боры	-	-	-	-
запретные полосы лесов, расположенные вдоль водных объектов	-	-	-	-
нерестоохранные полосы лесов	-	-	-	-
Эксплуатационные леса	-	-	-	-
Резервные леса	-	-	-	-

После юридического определения и утверждения границ заповедника Правительством Российской Федерации от 04.12.1999 № 1342 его лесные насаждения автоматически относятся к лесам I группы, к категории защитности – леса государственных природных заповедников.

1.1.4. Характеристика лесных и нелесных земель лесного фонда на территории лесничества государственный природный заповедник «Тигирекский»

Характеристика лесных и нелесных земель лесного фонда на территории лесничества государственный природный заповедник «Тигирекский» приведена в таблице №5.

Таблица №5		
Показатели характеристики земель	Всего по лесничеству	
	площадь, га	%
1	2	3
Общая площадь земель	41505	100
Лесные земли, всего	33158	79,9
Земли, покрытые лесной растительностью, всего	33158	79,9
Земли, не покрытые лесной растительностью, всего	0	0
в том числе:		
Вырубки	0	0

Гари	0	0
Редины	0	0
Прогалины	0	0
Другие	0	0
Нелесные земли, всего в том числе:	8347	20,1
Просеки	0	0
Дороги	12	0,029
Болота	0	0
Другие	8335	20,1

1.2. Виды разрешенного использования лесов на территории лесничества государственного природного заповедника «Тигирекский»

В таблице №6 представлены виды разрешенного использования лесов на территории лесничества государственного природного заповедника «Тигирекский»

Таблица 6.

Виды разрешенного использования лесов

Виды разрешенного использования лесов	Наименование лесничества	Перечень кварталов или их частей	Площадь, га
1	2	3	4
Заготовка древесины	«Государственный природный заповедник «Тигирекский»	43,44,68,141,143	392,5
Примечание: Рубки в целях заготовки древесины на территории заповедника запрещены. Положением о заповеднике допускаются только прочие рубки, к которым относятся: -уборка сухостоя в объемах, необходимых для отопления помещений, строительства кордонов, строительства и ремонта зимовий; -уборка неликвидной древесины при расчистке троп, зимников, переходов русел р. Белая, частично для отопления кордонов и зимовий.			
Заготовка живицы	«Государственный природный заповедник «Тигирекский»	нет	0
Примечание: Подсочка и заготовка живицы на территории заповедника запрещена. Предоставление в пользование (аренду) лесных участков на территории ФГУ в целях организации заготовки живицы не допускается.			
Заготовка и сбор недревесных лесных ресурсов	«Государственный природный заповедник «Тигирекский»	нет	0
Примечание: Заготовка и сбор недревесных лесных ресурсов Положением о заповеднике не предусмотрены.			
Заготовка пищевых лесных ресурсов и сбор лекарственных растений	«Государственный природный заповедник «Тигирекский»	43,44,68, 141,143	392,5
Примечание: Положением о заповеднике запрещены заготовки пищевых лесных ресурсов и сбор лекарственных растений на территории заповедника.			

<p>Допускается заготовка пищевых лесных ресурсов и сбор лекарственных растений сотрудниками заповедника при проведении работ на территории заповедника для личного потребления (без права продажи) в порядке, устанавливаемом администрацией заповедника в соответствии с рекомендациями Научно-технического совета заповедника на специально выделенных участках ограниченного хозяйственного использования территории и природных ресурсов, не включающих особо ценные экологические системы и объекты.</p>			
Осуществление видов деятельности в сфере охотничьего хозяйства	«Государственный природный заповедник «Тигирекский»	нет	0
Примечание: Положением о заповеднике не предусмотрены.			
Ведение сельского хозяйства	«Государственный природный заповедник «Тигирекский»	43,44,68,141,143	392,5
<p>Примечание: Выделение лесных участков из состава земель ФГБУ в пользование (аренду) с целью организации сельскохозяйственного производства не допустимо, т.к. это противоречит целям и задачам заповедника.</p> <p>Выпаса скота, принадлежащего заповеднику и работникам заповедника, определяется администрацией заповедника на основании рекомендаций научно-технического совета заповедника.</p> <p>Порядок сенокосения для обеспечения скота, принадлежащего заповеднику и работникам заповедника, определяется администрацией заповедника на основании рекомендаций научно-технического совета заповедника.</p>			
Осуществление научно-исследовательской деятельности, образовательной деятельности	«Государственный природный заповедник «Тигирекский»	70,72, 82; 40, 55, 57, 70-73, 76, 86, 85, 96; 42-44,46 - 49,52-68, 138-149	41505
<p>Примечание: На территории заповедника допускается осуществление мероприятий и деятельности, направленных на проведение научных исследований и экологического мониторинга. На территории заповедника работы по инвентаризации и мониторингу природных комплексов и объектов ведутся исключительно по методикам с использованием визуальных и приборных методов наблюдения, лабораторных исследований на существующих научных стационарах без создания лесной инфраструктуры, рубки лесных насаждений и предварительного ограничения территории. Предоставление лесных участков в пользование, в т.ч. аренду, с целью научных исследований природных комплексов и объектов, на территории заповедника не допускается.</p> <p>Кварталы не перенумеровывались, оставлены номера Горно-Колыванского лесхоза, в связи с передачей части кварталов есть выпавшие номера.</p>			
Осуществление рекреационной деятельности	«Государственный природный заповедник «Тигирекский»	Квартал 40 (выделы 1-4, 10-13,16,19-21,25,29-31), Квартал 44 (выделы 20,21,26-29) Квартал 49 (выделы 7,8), Квартал 60 (выделы 1,2,5, 7-10,13,15-17,20-22), Квартал 63 (выделы 2,6), Квартал 82 (выделы 1,2, 4-7,12,35,36,40,45), Квартал 139 (выделы 8,10,13,15)	0,6
<p>Примечание: Предоставление лесных участков в пользование, в т.ч. аренду, с целью осуществления рекреационной деятельности на территории заповедника не допускается.«Государственный природный заповедник «Тигирекский». В столбце площадь указана площадь экологических троп.</p> <p>В качестве троп используются противопожарные, технологические проезды и просеки , оставшиеся от Горно-Колыванского лесхоза.</p>			
Создание лесных плантаций и их эксплуатация	«Государственный природный заповедник	Нет	0

	«Тигирекский»		
Примечание: Положением о заповеднике не предусмотрены			
Выращивание лесных плодовых, ягодных, декоративных растений, лекарственных растений	«Государственный природный заповедник «Тигирекский»	нет	0
Примечание: Положением о заповеднике, выращивание лесных плодовых, ягодных, декоративных и лекарственных растений не предусматриваются. На территории заповедников интродукция живых организмов в целях их акклиматизации, в т.ч. интродукция растений, запрещена.			
Выращивание посадочного материала лесных растений (саженцев, сеянцев)	«Государственный природный заповедник «Тигирекский»	нет	0
Примечание: Положением о заповеднике не предусмотрено			
Выполнение работ по геологическому изучению недр, разработка месторождений полезных ископаемых	«Государственный природный заповедник «Тигирекский»	нет	0
Примечание: На территории заповедника запрещены изыскательские работы по геологическому изучению недр и разработка полезных ископаемых, нарушение почвенного покрова, выходов минералов, обнажений и горных пород.			
Строительство и эксплуатация водохранилищ и иных искусственных водных объектов, а также гидротехнических сооружений и специализированных портов	«Государственный природный заповедник «Тигирекский»	нет	0
Примечание: Положением о заповеднике запрещены действия, изменяющие гидрологический режим земель.			
Строительство, реконструкция, эксплуатация линейных объектов	«Государственный природный заповедник «Тигирекский»	нет	0
Примечание: Положением о заповеднике, использование лесов для строительства, реконструкции, эксплуатации линий электропередач, линий связи, дорог, трубопроводов и других линейных объектов не предусмотрено.			
Переработка древесины и иных лесных ресурсов	«Государственный природный заповедник «Тигирекский»	нет	0
Примечание: Положением о заповеднике, использование лесов для переработки древесины и иных лесных ресурсов не предусмотрено.			
Осуществление религиозной деятельности	«Государственный природный заповедник «Тигирекский»	нет	0
Примечание: Использование лесов для религиозной деятельности не предусмотрено.			

Иные виды	«Государственный природный заповедник «Тигирекский»	нет	0
Примечание: Использование лесов для иных видов хозяйственной деятельности не предусмотрено.			

На всей территории заповедника запрещается любая деятельность, противоречащая задачам заповедника и режиму особой охраны его территории.

Под хозяйственной деятельностью, разрешенной на участках территории, прилегающей к кордонам и переходным избушкам подразумевается заготовка дров в порядке прочих рубок, сбор грибов, ягод, орехов и иных дикоросов, спортивный и любительский лов рыбы, выпас домашнего скота, сенокошение, организация подсобных хозяйств для сотрудников заповедника. Порядок осуществления хозяйственной деятельности на территории заповедника определяется администрацией заповедника в соответствии с рекомендациями Научно-технического Совета.

На остальной территории заповедный режим должен соответствовать индивидуальному положению о государственном природном заповеднике «Тигирекский».

На территории заповедника допускается осуществление мероприятий и деятельности, направленных на:

- сохранение в естественном состоянии природных комплексов, а также предотвращение изменений природных комплексов и их компонентов в результате антропогенного воздействия;

- поддержание условий, обеспечивающих санитарную и противопожарную безопасность людей, животных, природных комплексов и объектов;

- проведение научных исследований и экологического мониторинга;

- ведение эколого-просветительской работы;

- осуществление контрольных функций.

В заповеднике могут выделяться участки, на которых исключается всякое вмешательство человека в природные процессы. Размеры этих участков определяются, исходя из необходимости сохранения всего природного комплекса в естественном состоянии.

Рубки в целях заготовки древесины на территории заповедника не допускаются. Здесь допускаются только «прочие рубки», соответствующие заповедному режиму с общего согласия научно-технического совета на участках частичного хозяйственного использования.

В условиях заповедника «Тигирекский» допустимыми прочими рубками можно считать уборку сухостоя в объемах, необходимых для отопления помещений, строительства кордонов, строительства и ремонта зимовий. Уборка неликвидной древесины возможна при расчистке троп, зимников, переходов русел реки Белая, частично для отопления кордонов и зимовий.

Ориентировка заповедника на естественную эволюцию природного комплекса исключает необходимость проведения всех видов интенсивного лесовосстановления. Единственным лесовосстановительным мероприятием считать естественное лесозарастивание.

Особое и ведущее значение на территории заповедника имеют такие мероприятия, как охрана леса от пожаров и защита от вредителей.

Побочные пользования в виде сбора ягод, грибов, дикоросов, ловля рыбы на удочку должны осуществляться только для удовлетворения личной потребности лесной

охраны и других сотрудников заповедника без вывоза этой продукции за пределы его границ.

Биотехнические мероприятия в условиях поддержания саморегуляции фауны могут проводиться только в исключительных случаях, определяемых научно-техническим советом.

Участки ограниченной хозяйственной деятельности на территории лесничества государственный природный заповедник «Тигирекский» приведены в табл. 7.

Таблица 7.

Участки ограниченной хозяйственной деятельности на территории лесничества государственный природный заповедник «Тигирекский»

№ п/п	Название	Расположение, квартал	Площадь, га	Разрешенная хозяйственная деятельность
Переходные избушки				
1	Гладкая Грива	44	78,5	Зона хозяйственной деятельности предусматривается в радиусе 500 м от избушки, для: – выпаса скота и лошадей, заготовки сена; – заготовки дров; – сбора ягод, грибов, дикоросов, ловли рыбы на удочку. Указанная деятельность осуществляется сотрудниками заповедника только при проведении ими работ на территории заповедника для личного потребления без права вывоза этой продукции за пределы территории заповедника. Осуществляется уход за тропами, ведущими к таежным избушкам (уборка усыхающих и сухостойных деревьев, уборка неликвидной древесины в порядке прочих рубок).
2	Рудник	141	78,5	
3	Иркутка	143	78,5	
4	Верховье р. Белой	68	78,5	
5	Устье р. Чернушки	43	78,5	

1.3. Характеристика особо охраняемой природной территории

1.3.1. История заповедника и его научный профиль

В соответствии с решением Малого совета, Краевого совета народных депутатов № 74 от 28.04.1992 и решением Администрации края № 515-р от 09.06.1992 НИИ горного природопользования подготовил концепцию и предпроектные материалы по Тигирекскому национальному парку.

Одновременно в горных районах юго-западной части края велось обсуждение планируемого объекта с местным населением и руководством района.

К 1997 году сформировалось представление о необходимости создания в границах намечавшегося национального парка охраняемой территории более высокого ранга – государственного природного заповедника.

Разработка проектной документации по организации заповедника была поручена НИИ горного природопользования и Алтайскому Центру Российской Академии естественных наук. Финансирование работ осуществил федеральный центр (Контракт № С18-97 от 13.10.1997).

В проекте заповедника были отмечены основные мотивы его создания:

1. С позиции сохранения биологического и ландшафтного разнообразия Тигирекский хребет, где планировался Тигирекский государственный природный заповедник (ТГПЗ), занимает уникальное географическое положение в переходной зоне от обширных степей Сибири и Казахстана к горным системам Алтая и Саян. Здесь формируется природная среда с умеренной, даже сниженной континентальностью климата, так называемая циклоническая природная провинция. Здесь более всего сохранились реликтовые черневые леса с элементами древней флоры. На территории ТГПЗ по предварительным данным имелось 14 различных видов животных, внесенных в Красную книгу России, 14 реликтовых видов растений, внесенных в книгу “Редкие и исчезающие растения Сибири”.

На территории ТГПЗ отмечено 22 памятника природы.

2. Сравнительно слабой изменённостью природной среды человеком. Редкая сеть населённых пунктов и дорог, неразвитость промышленности и неосвоенность наличной минерально-сырьевой базы предопределили высокую степень разнообразия естественных географических и экологических систем.

3. Возможность организации вокруг заповедника охранной зоны, для обеспечения сохранности, воспроизводства биоэлементов природных систем.

4. Территория ТГПЗ является долговременным резерватом для формирования природных вод высокого качества – для Алтайского края вопрос первостепенной важности.

5. Наличие во флоре заповедника большого числа видов лекарственных растений создает очаг их будущего расселения на соседние территории.

6. Заповедник войдёт в общую для Алтае-Саянской горной страны сеть ООПТ высшего ранга, что позволит решать задачи по воссозданию и росту численности особо ценных и крайне редких видов животных – архара, снежного барса, дрофы и др.

7. Создание Тигирекского заповедника, расположенного в приводораздельной части одноименного хребта позволит впоследствии поставить задачу формирования природных коридоров, соединяющих всю систему ООПТ в составе мирового водораздела в пределах Алтае-Саянской страны: Тигирекский, Катунский, Алтайский и др.

Общие усилия по организации заповедника увенчались успехом – 4 декабря 1999 года был создан первый, и пока единственный, в Алтайском крае заповедник.

Научно-исследовательская деятельность в заповеднике производится:

– штатными сотрудниками по планам научно-исследовательских работ;

– научно-исследовательскими учреждениями и высшими учебными заведениями соответствующего профиля на договорных началах по общим с заповедником программам, согласованным с ПИР России.

Научная деятельность направлена на изучение природных комплексов и долговременное слежение за динамикой природных процессов. Ведется «Летопись природы», научно-исследовательские работы, публикуются статьи в научных изданиях. В заповеднике создан и функционирует Научно-технический Совет. Деятельность Научно-технического Совета регламентируется «Положением о научно-исследовательской деятельности государственных природных заповедников МПР России».

1.3.2. Лесоустройство заповедника

Начало изучения лесного фонда территории заповедника относится к 1911 году. Последующие лесоустроительные работы проведены в 1932 г., 1954 г., 1965 г.

Предпоследнее лесоустройство территории заповедника (часть бывшего Горно-Колыванского лесхоза) было проведено в 1978 году, последующее в 1992 году Воронежской экспедицией Юго-Восточного лесоустроительного предприятия.

Инвентаризация лесного фонда осуществлялась методом наземной таксации с организацией территории.

Последнее лесоустройство государственного природного заповедника «Тигирекский» выполнено в 2001 году 2-ой Новосибирской лесоустроительной экспедицией Западно-Сибирского государственного лесоустроительного предприятия. Лесоустройство выполнено без организации территории. Лесоинвентаризационные работы проведены в соответствии с «Инструкцией по проведению лесоустройства в лесном фонде России», 1995 г., дополнениями и изменениями к ней, 1997 г.

По решению 1-го лесоустроительного совещания на площади 24,4 тыс. га проведены натурные полевые таксационные работы по I разряду лесоустройства глазомерно-измерительным методом. На остальной площади (17 тыс. га) инвентаризация лесного фонда выполнена методом актуализации материалов таксации предыдущего лесоустройства с учетом возрастных изменений. Закономерности возрастных изменений таксационных показателей установлены в процессе натурной таксации путем сравнений характеристик насаждений прошлого и настоящего лесоустройств. Сравнительные данные обработаны, обобщены, сведены в эскизы таблиц хода роста, которые применялись при актуализации.

Перечень кварталов по разрядам и методам лесоустройства определен совместно с администрацией заповедника с учетом высотного поясного комплекса произрастания древесных и кустарниковых насаждений, а также доступностью кварталов при выполнении натуральных лесоустроительных полевых работ.

Лесоинвентаризационные работы на 97% территории заповедника проведены с использованием черно-белых аэрофотоснимков масштаба 1:15000 аэрофотосъемки 1989 года (урочище «Тигирекское», урочище «Белорецкое», урочище «Верх-Алейское») и 3% территории заповедника (урочище «Ханхаринское») – с использованием спектрональных аэрофотоснимков масштаба 1:15000 съемки 1989 года.

Нумерация и размер кварталов оставлены без изменения во всех урочищах. Контуры выделов по возможности сохранились. Спелые насаждения протаксированы глазомерно-измерительным методом таксации путем закладки круговых площадок

«Биттерлиха» и измерения модельных деревьев. При таксации леса дана глазомерная оценка санитарного и лесопатологического состояния насаждений в соответствии с Инструкцией по лесоустройству.

Выявление и определение запасов технического сырья, пищевых продуктов леса, лекарственного сырья по решению 1-го лесоустроительного совещания не производилось.

Полный перечень выполненных при лесоустройстве полевых работ приведен в акте приема-сдачи работ, помещенном в протоколе второго технического совещания.

При корректировании запасов насаждений основных лесобразующих пород использовались следующие таблицы:

– для кедра сибирского – составленные Воронежским лесоустроительным предприятием с дифференциацией по лесорастительным вертикальным подпоясам, т.е. с учетом поясной зональности (автор - Н.П. Зеленин, 1987г.);

– для пихты сибирской – составленные ВЛТИ и Воронежским лесоустроительным предприятием (автор - Н.Г. Косарев);

– для остальных пород – стандартные таблицы ЦНИИЛХа.

Товаризация эксплуатационного фонда не производилась.

При определении типов леса использовалась схема типов леса, составленная Юго-Восточным лесоустроительным предприятием на основе материалов лаборатории лесной типологии ИЛиД СО АН СССР (А.Г. Крылов, С.П. Речан) и рекомендаций УНЦ АН СССР (Е.П. Смолоногов) и апробированная при предыдущих лесоустроительных работах по Горно-Колыванскому и Чарышскому лесхозам.

С 2001 года работы по лесоустройству в лесничестве «Государственный природный заповедник «Тигирекский» не проводились.

1.3.3. Лесорастительная зона и климат

По лесорастительному районированию Алтайский край относится к Алтайско-Саянской провинции горно-таежных и галерейных лесов (Г.В. Крылов, 1958 г.).

Заповедник расположен в Западно-Алтайском горно-пихтовом лесорастительном округе Западно-Алтайской подпровинции пихтовых влажных лесов. Фон растительного покрова составляют леса подпояса черновой тайги, а с высоты 1300-1400 метров в составе осиново-пихтовых лесов заметно увеличивается количество кедра.

При районировании в основу положена вертикальная зональность, т.е. смена растительной формации в зависимости от высоты местности над уровнем моря.

Выделены следующие растительные пояса:

– низкогорный, высота над уровнем моря до 900 м;

– среднегорный, высота над уровнем моря от 901 до 1400 м;

– высокогорный – 1400 м и выше.

Климат заповедника характеризуется длительной и холодной зимой, короткой, безоблачной весной, теплым, дождливым летом и затяжной сырой осенью.

Самый холодный месяц – январь (абсолютный минимум – 40-45° С), самый теплый – июль (абсолютный максимум +33-38° С). Среднее годовое количество осадков составляет 516 мм. По мере увеличения высоты влажность увеличивается до 1500 мм. Распределение осадков по временам года равномерное. Относительная влажность воздуха в летнее время чрезвычайно высокая 70-90%. Большая влажность воздуха в сочетании с достаточно оптимальными температурами создают по нижним склонам хребтов благоприятные условия для мощного развития лесной и луговой растительности, обеспечивая широкое распространение черневой тайги. Снежный покров на территории заповедника устанавливается 2-15 октября и сходит 27 апреля – 4 мая. Мощность снежного покрова зависит от количества зимних осадков и силы ветра, средняя годовая скорость которого составляет 3,4 м/сек в западных районах и 2,8 м/сек в восточных.

На территории заповедника суммарная солнечная радиация достигает 100-110 ккал/см кв. в год. В горах распределение солнечной радиации происходит сложнее, чем на равнине, так как помимо облачности, сумма поступающего на земную поверхность тепла зависит от ориентации и крутизны склонов.

1.3.4. Почвенный покров

Горный рельеф заповедника оказывает сильное влияние на образование и распространение различных почвенных формаций. Помимо этого почвообразовательный процесс зависит еще и от высоты над уровнем моря, поскольку здесь сказываются изменения климатических условий – вертикальная зональность. Вертикальная зональность в заповеднике условно представлена:

- степной или лиственно-хвойной зоной (абсолютные высоты до 900 метров над уровнем моря);
- горно-лесной зоной (абсолютные высоты 901-1400 метров);
- горной зоной (абсолютные высоты 1400 метров и выше).

В степной или лиственно-хвойной зоне плотные породы покрыты тонким слоем рыхлых продуктов выветривания. Местами горный субстрат выходит на поверхность, особенно, на склонах южной экспозиции и по вершинам хребтов. Такие условия определяют широкое распространение горных маломощных щебенистых черноземов. Почвообразующими породами здесь являются маломощные делювиальные суглинки и глины; по вершинам и склонам гор – продукты выветривания горных пород. Северные склоны гор заняты выщелоченными горными черноземами, как правило, среднемощными. Южные склоны – слабо развитыми щебенистыми почвами.

В горно-лесной зоне коренные породы на сравнительно плоских участках покрыты мощным слоем бурых суглинков. На склонах покров рыхлых отложений весьма тонок и в почвообразовательный процесс вовлекаются продукты выветривания гранитов и сланцев.

Относительно ровные плато заняты серыми лесными горными почвами. На северных склонах преобладают серые слабоподзоленные и горно-лесные или

относительно слабо развитые щебенистые почвы. Почвы южных склонов еще беднее, с частым выходом на поверхность горных пород в виде многочисленных каменистых россыпей, камней и скал.

По долинам рек встречаются черноземно-луговые почвы (в виде узких длинных лент).

Более затененные и влажные северные склоны заняты преимущественно пихтовыми и лиственнично-пихтовыми насаждениями.

На южных склонах, более освещенных и сухих, преобладает древесная лиственничная или кустарниковая растительность.

Эрозионные процессы, несмотря на горный рельеф, выражены слабо, поскольку повсеместно происходит интенсивное задержание почв из-за буйно разрастающейся травяной и кустарниковой растительности.

Малая проницаемость грунтов, незначительные потери при фильтрации и уклоны местности обуславливают большой поверхностный сток и вызывают резкий подъем воды от весеннего таяния снегов и выпадения летних осадков.

Степень дренированности района расположения заповедника в целом высокая. Уровень грунтовых вод колеблется в пределах 1-10 метров в зависимости от рельефа местности и геологического строения пород.

По влажности большая часть почв отнесена к влажным.

1.3.5. Гидрография и гидрологические условия

Основная часть гидрографической сети территории расположения заповедника (верховья реки Белая) относится к водосборному бассейну реки Чарыш. Лишь на юго-западе берут начало реки Глубокая, Чесноков Алей, Восточный Алей, относящиеся к бассейну реки Алей.

Гидрологическая сеть на территории заповедника очень густая. В центральной среднегорной части густота речной сети превышает 2 км/кв. км, причем в горах преобладают ручьи и реки, которые нередко образуют более крупные водотоки.

Все реки слабо и очень слабо извилисты (коэффициент извилистости меньше 1,6). Реки описываемого района расположения заповедника характеризуются хорошо выраженным весенним половодьем, низкой летне-осенней меженью и низкими стоками вод зимой. В весенне-летний период наибольший сток на реках наблюдается в мае, наименьший – в августе.

Хорошо выражено весеннее половодье с максимумом в июне; часто бывают летние паводки, а зимой сток чрезвычайно низок. Ледовый покров образуется в ноябре, разрушается в апреле. Температура воды колеблется в пределах 4-8°, достигает максимальных значений в июле и августе, что составляет 10°. Минерализация речных вод (на период зимней межени) составляет 200 мг/литр и менее. Воды мягкие, по составу – гидрокарбонатные кальциевые.

1.3.6. Флора и растительность заповедника

Основной фон растительного покрова Тигирекского района составляют леса подпояса черневой тайги, наиболее термофильного реликтового гумидного элемента

современной растительности Сибири. Преобладают осиново-пихтовые леса с участием в травяном покрове неморального высокотравья. Сомкнутость пихтового древостоя высокая, местами, в наиболее глухих частях хребта, на склонах долин рек имеются чистые пихтачи. На северном склоне хребта в бассейне р. Тигирек в составе древостоев значительно участие лиственницы сибирской (*Larix sibirica* L.).

Основные массивы черневой тайги сохранились в верховьях р. Белая. Здесь произрастают третичные реликты: осмориза остистая (*Osmorhiza aristata* (Thunb.) Rydb.), копытень европейский (*Asarum europaeum* L.), волчегодник обыкновенный (*Daphne mesereum* L.), колокольчик широколистный (*Campanula latifolia* L.), многорядник копьевидный (*Polystichum lonchitis* (L.) Roth), М. Брауна (*P. braunii* (Spenn.) Fee), подлесник европейский (*Sanicula europaea* L.) и др. В подлеске осиново-пихтового леса преобладают черемуха (*Padus avium* L.), таволга средняя (*Spiraea media* Franz Schmidt), малина обыкновенная (*Rubus idaeus* L.). Под пологом леса много рябины сибирской (*Sorbus sibirica* Hedl.). В травяном покрове обычны папоротники: орляк (*Pteridium aquilinum* (L.) Kuhn), щитовник картузианский (*Dryopteris carthusiana* (Vill.) H.P.Fusch), разнотравье – горькуша широколистная (*Saussurea latifolia* Ledeb.), купальница алтайская (*Trollius asiaticus* L.), пион марьин корень (*Paeonia anomala* L.), володушка золотистая (*Buplerum longifolium* subsp. *aureum* (Fisch. ex Hoffm.) и др. Большие площади занимают производные кустарниковые сообщества (карагана древовидная (*Caragana arborescens* Lam.), таволга средняя, малина, смородина (*Ribes atropurpurea* С.А. Мей.) и высокотравные лесные луга на месте черневой тайги.

По долинам рек встречаются пихтовые лабазниково-хвощевые леса. В местах, где черневая тайга наиболее глубоко вдается в полосу предгорных степей, растительность имеет лесостепной характер. Здесь широко распространены кустарниковые сообщества, которые в сочетании со степными участками покрывают все склоны южной, западной и восточной экспозиций, в то время как северные склоны заняты изолированными массивами черневых лесов. В нижних частях склонов среди кустарников преобладают жимолостники, караганники и розарии: жимолость татарская (*Lonicera tatarica* L.), карагана древовидная, шиповник иглистый (*Rosa acicularis* Lindl.), шиповник колючейший (*Rosa spinosissima* L.). В средних и верхних частях склонов жимолость и карагана практически выпадают из состава кустарникового яруса и преобладают розарии и спирейники: таволга зверобоелистная (*Spiraea hypericifolia* L.), таволга трехлопастная (*S. trilobata* L.), барбарис сибирский (*Berberis sibirica* Pall.), кизильник черноплодный (*Cotoneaster melanocarpus* Fisch. ex Blytt). В травяном покрове кустарников преобладают лугово-степные виды: мятлик (*Poa angustifolia* L.), перловник высокий (*Melica altissima* L.), овсец пушистый (*Avenula pubescens* (Huds.) Dumort.), володушка многонервная (*Buplerum multinerve* DC.), шлемник приземистый (*Scutellaria supina* L.), подмаренник обыкновенный (*Galium verum* L.), полынь серая (*Artemisia glauca* Pall.). Привершинные участки склонов заняты серийными сообществами разнотравно-типчачово-ковыльных степей с участием перистого ковыля (*Stipa pennata* L.) С высоты 1300-1400 м в составе осиново-пихтовых лесов заметно увеличивается количество кедра.

Горнотаежный подпояс образован темнохвойными, преимущественно кедрово-пихтовыми лесами. Верхнюю границу леса образуют кедрово-пихтовые редколесья с участками субальпийских высокоотравных лугов. Фактически лесная граница не достигает климатической, т. к. перелески не выдерживают мощной конкуренции со стороны пышной травянистой растительности субальпийских лугов.

Обычными компонентами травостоя большинства участков высокоотравных субальпийских лугов являются астровые: маралий корень (*Rhaponticum carthamoides* (Willd.) Iljin), бодяк разнолистный (*Cirsium heterophyllum* (L.) Hill.), горькуша Фролова (*Saussurea frolovii* Ledeb.). В альпийско-тундровом поясе развиты альпийские луга с участием: водосбора железистого (*Aquilegia glandulosa* Fisch. ex Link), фиалки алтайской (*Viola altaica* Ker-Gawl), горечавки крупноцветковой (*Gentiana macrophylla* Pall.), овсяницы Крылова (*Festuca kryloviana* Reverd.), осоки черноцветковой (*Carex melanantha* С.А.Мей.). На редких низинах встречается осока средняя (*Carex media* R. Br.) и пушица низкая (*Eryophorum humile* Turcz. ex Steud.).

Северная часть Тигирекского заповедника относится к Среднечарышскому таежно-кустарниково-лесостепному району. Растительность района носит переходные черты от ковыльных степей казахстанского типа к западносибирским луговым степям. Фрагменты разнотравно-типчаково-ковыльных степей прослеживаются по всему фронту северных предгорий района. В степном поясе встречаются различные варианты разнотравно-типчаково-ковыльных и кустарниковых степей. В составе основных доминантов участвуют: овсяница валийская (*Festuca valesiaca* Gaud.), тонконог гребенчатый (*Koeleria cristata* (L.) Pers., ковыль волосатик (*Stipa capillata* L.), осока приземистая (*Carex supina* Wahlenb.). Из петрофильного разнотравья обычны: шизонепета многонадрезанная (*Schizonepeta multifida* (L.) Briq.), вероника седая (*Veronica incana* L.), василек сибирский (*Centaurea sibirica* L.), тимьян розовый (*Thymus roseus* Schipcz.).

Разнотравно-типчаково-ковыльные степи распространены преимущественно по склонам южной и восточной экспозиций в приустьевых частях долин рек Белая, Иня и вдоль северной границы района. Эти степи контактируют с петрофитными сообществами кустарников (карагана древовидная, таволга трехлопастная, таволга зверобоелистная) по южным каменистым участкам придолинных склонов. Значительные площади в районе занимает подпояс луговых степей. Луговые степи отличаются богатством и красочностью травяного покрова. Желтый аспект образуют володушка многонервная, подмаренник обыкновенный, скабиоза бледно-желтая (*Scabiosa ochroleuca* L.), козлобородник восточный (*Tragopogon orientalis* L.), синий – дают герань луговая (*Geranium pratense* L.), колокольчик скученный (*Campanula glomerata* L.), белый – лабазник обыкновенный (*Filipendula vulgaris* Moench). На каменистых и щебнистых склонах степи становятся более ксерофильными и представлены петрофильными сериями кустарников (таволга трехлопастная, барбарис сибирский, карагана (*Caragana frutex* (L.) С. Koch) – разнотравных сообществ луговых и ковыльных степей.

Одной из наиболее характерных черт растительного покрова района является широкое распространение кустарников, образующих самостоятельный подпояс на высотах 500-900 м. Кустарниковые сообщества характерны для придолинных крутых склонов преимущественно южной экспозиции с участием лугово-степных

видов (подмаренник обыкновенный, зопник клубненосный (*Phlomis tuberosa* L.), володушка золотистая, эспарцет песчаный (*Onobrychis arenaria* (Kit.) DC.), альфредия поникшая (*Alfredia cernua* (L.) Cass.) в нижних частях склонов и более петрофильных видов разнотравья житняк гребенчатый (*Agropyron cristatum* (L.) Beauv.), очиток гибридный (*Sedum hybridum* L.), душица обыкновенная (*Origanum vulgare* L.) в привершинных частях склонов. В южной части района (долина р. Тигирек) в кустарниковых сообществах присутствует эндемичный алтайский вид – сибирка алтайская (*Sibiraea altaensis* (Laxm.) Schneid.).

Флора Тигирекского заповедника отличается высоким богатством (табл.8) и содержит значительное число видов, имеющих хозяйственное значение: лекарственные, кормовые, медоносные, декоративные растения.

Таблица 8.

Биологическое разнообразие растений, грибов и лишайников Тигирекского заповедника (по данным на 2017 г.)

Группа	Число отмеченных видов
Сине-зелёные водоросли	20
Эвгленовые водоросли	38
Золотистые водоросли	7
Диатомовые водоросли	123
Жёлто-зелёные водоросли	9
Зелёные водоросли	35
<i>Всего водорослей</i>	232
Миксомицеты	21
Грибы	257
Лишайники	383
<i>Всего грибов и грибоподобных организмов</i>	661
Мохообразные	89
Плауны	4
Хвои	6
Папоротники	23
Голосеменные	7
Покрытосеменные	715
<i>Всего сосудистых растений</i>	755
Итого видов флоры	1737

1.3.7. Общий обзор фауны

Фауна Тигирекского заповедника представлена видами, достаточно типичными для гор Западного Алтая. На сегодня известно 8 видов рыб, 2 вида земноводных, 4 – пресмыкающихся, 98 видов птиц и 57 видов млекопитающих. Водоемы в заповеднике представлены горными реками. Из рыб здесь наиболее характерны и интересны сибирский хариус *Thymallus arcticus*, который поднимается до самых верховий р. Белой и ее притоков и таймень *Hucho taimen*, включенный в Красную книгу Алтайского края.

Земноводные представлены двумя видами – остромордой лягушкой *Rana terrestris* и серой жабой *Bufo bufo*, пресмыкающиеся – двумя видами ящериц: прыткой *Lacerta agilis* и живородящей *L. vivipara* и змеями: обыкновенной

гадюкой *Vipera berus*, узорчатым полозом *Elaphe dione* и обыкновенным щитомордником *Agkistrodon halys*.

Птицы – наиболее богатая видами группа позвоночных животных. Так, с самыми разными типами леса здесь связаны широко распространенные ястребы – тетеревятник *Accipiter gentilis* и перепелятник *A. nisus*, обыкновенный канюк *Buteo buteo*, черный коршун *Milvus migrans*, глухарь *Tetrao urogallus*, рябчик *Tetrastes bonasia*, обыкновенная *Cuculus canorus* и глухая *C. saturatus* кукушки, ушастая сова *Asio otus*, воробьиный сычик *Glaucidium passerinum*, дятлы желна *Dryocopus martius*, пестрый *Dendrocopos major*, малый *D. minor*, серая ворона *Corvus cornix*, ворон *C. corax*, кукушка *Perisoreus infaustus*, пеночки теньковка *Phylloscopus collybita* и зеленая *Ph. trochiloides*, дрозды рябинник *Turdus pilaris*, певчий *T. philomelos* и деряба *T. viscivorus*, синехвостка *Tarsiger cyanurus*, длиннохвостая синица *Aegithalos caudatus*, буроголовая гаичка *Parus montanus*, московка *P. ater*, большая синица *P. major*, обыкновенный поползень *Sitta europaea*, обыкновенный клест *Loxia curvirostra*. Встречается синий соловей *Luscinia cyane* – вид, включенный в Красную книгу Алтайского края. С кустарниками связана большая группа широко распространенных, чаще всего фоновых видов, таких как славки серая *Sylvia communis* и завирушка *S. curruca*, садовая камышевка *Acrocephalus dumetorum*, обыкновенная чечевица *Carpodacus erythrinus*. В светлых смешанных лесах встречается тетерев *Lyrurus tetrix*, весьма обычны лесной конек *Anthus trivialis*, зяблик *Fringilla coelebs*, длиннохвостая синица, зеленая пересмешка *Hippolias caligata*, седоголовый щегол *Carduelis caniceps*, обыкновенная горихвостка *Phoenicurus phoenicurus*, по опушкам гнездятся чеглок *Falco subbuteo* и обыкновенная овсянка *Emberiza citrinella*. В лесах, где в составе древостоя присутствует ель, встречены желтоголовый королек *Regulus regulus* и чиж *Spinus spinus*. В северной части территории, где открытые травянистые пространства перемежаются участками леса обитают беркут *Aquila chrysaetos*, тетерев, серая куропатка *Perdix perdix*, степной конек *Anthus richardi*, черноголовый чекан *Saxicola torquata*. С водоемами, представленными на территории заповедника в основном типичными горными речками с быстрым течением связана немногочисленная, но очень характерная группа птиц. Это перевозчик *Actitis hypoleucos*, горная *Motacilla cinerea* и маскированная трясогузка *M. personata*, оляпка *Cinclus cinclus*, местами черныш *Tringa ochropus*. В обрывистых берегах устраивает в норах гнезда зимородок *Alcedo attis*. Встречается здесь кряква *Anas platyrhynchos*, серая утка *A. strepera*. Приречным кустарникам свойственна варакушка *Luscinia svecica*. На самых верхних "этажах" горного ландшафта, по границе леса и выше леса обитают белая куропатка *Lagopus lagopus*, встречаются полевой лунь *Circus cyaneus*, обыкновенная пустельга *Falco tinnunculus*, лесной дупель *Gallinago megala*, азиатский бекас *G. stenura*. Каменистые россыпи и скалы населяют гималайский вьюрок *Leucosticte nemoricola*, гималайская завирушка *Prunella himalayana*, белопопый стриж *Apus pacificus*, пестрый каменный дрозд *Monticola saxatilis*, индийская пеночка *Phylloscopus griseolus*.

Среди млекопитающих, населяющих лесные местообитания, наиболее характерны медведь *Ursus arctos*, соболь *Martes zibellina*, марал *Cervus elaphus*, косуля *Capreolus sibirica*, встречается кабарга *Moschus moschiferus*, лось *Alces*

alces. Широко распространена лисица *Vulpes vulpes*, колонок *Mustela sibirica*, светлый хорь *M. evermanni*, горностай *M. erminea*, барсук *Meles meles*, заяц-беляк *Lepus timidus*, белка *Sciurus vulgaris*, бурундук *Eutamias sibiricus*. По выположенным участкам территории держится кабан *Sus scrofa*. Изредка встречаются россомаха *Gulo gulo*, рысь *Felis lynx*. По рекам распространены американская норка *Mustela vison* и в последние годы расселился речной бобр *Castor fiber*. На открытых местах держатся длиннохвостый суслик *Citellus undulatus*, обыкновенный хомяк *Cricetus cricetus*, алтайский цокор *Myospalax myospalax*, сибирский крот *Talpa altaica*. Обычны здесь лисица, зайцы – русак *Lepus europaeus* и беляк, колонок, встречается волк *Canis lupus*. По каменистым участкам верхних поясов гор многочисленна алтайская пищуха *Ochotona alpina*. В фауне мелких млекопитающих – около десятка видов насекомоядных, в том числе кутора *Neomys fodiens*, бурозубки обыкновенная *Sorex araneus*, средняя *S. caecutiens*, малая *S. minutus*, равнозубая *S. isodon*, тундряная *S. tundrensis*, крошечная бурозубки *S. minutissimus* и сибирская белозубка *Crocidura sibirica*; из рукокрылых на территории заповедника встречены все 11 видов, отмеченных для края; ряд видов мышевидных грызунов: алтайская рыжая мышовка *Sicista napaea*, мыши восточноазиатская *Apodemus peninsulae*, малая лесная *A. sylvaticus*, полевая мышь *A. agrarius*, и малютка *Micromys minutus*, полевки красная *Clethrionomys rutilus*, красно-серая *Cl. rufocanus*, обыкновенная *Microtus arvalis*, пашенная *M. agrestis*, экономка *M. oeconomus*.

Из редких птиц, внесенных в Красные книги РФ и Алтайского края на территории заповедника встречены: черный аист *Ciconia nigra*, хохлатый осоед *Pernis ptilorhynchus*, курганник *Buteo rufinus*, большой подорлик *Aquila clanga*, беркут, черный гриф *Aegypius monachus*, балобан *Falco cherrug*, белая куропатка *Lagopus lagopus*, воробьиный сыч, гималайская завирушка, пестрый каменный дрозд, синий соловей. Из млекопитающих это: сибирская белозубка, выдра *Lutra lutra* и рукокрылые: ночницы остроухая *Myotis blythi*, водяная *M. daubentonii*, прудовая *M. dasycneme*, Брандта *M. brandtii*, Иконникова *M. ikonnikovii*, длиннохвостая *M. frater*, северный кожанок *Eptesicus nilssonii*, двухцветный кожан *Vespertilio murinus*, рыжая вечерница *Nyctalus noctula*, малый ушан *Plecotus auratus*, большой трубконос *Murina leucogaster*.

Таблица 9.

**Биологическое разнообразие животных Тигирекского заповедника
(по данным на 2017 г.)**

Группа	Число отмеченных видов
Беспозвоночные	
Коловратки	4
Волосатики	1
Олигохеты	1
Пиявки	4
Двустворчатые моллюски	7
Брюхоногие моллюски	36
Ракообразные	7
Паукообразные	236

Многоножки	3
Насекомые	1768
Итого беспозвоночных:	2068
Позвоночные	
Костные рыбы	12
Амфибии	2
Рептилии	6
Птицы	182
Млекопитающие	64
Итого позвоночных:	266

1.3.8. Характеристика существующих объектов лесной, лесоперерабатывающей инфраструктуры, объектов, не связанных с созданием лесной инфраструктуры, мероприятий по строительству, реконструкции и эксплуатации указанных объектов, предусмотренных документами территориального планирования

Особенности использования, охраны, защиты, воспроизводства лесов, расположенных на особо охраняемых природных территориях определяются приказом Минприроды России от 16.07.2007 № 181 «Особенности использования, охраны, защиты, воспроизводства лесов, расположенных на особо охраняемых природных территориях».

Характеристика существующих объектов лесной инфраструктуры:

1.Лесной проезд - объект лесной инфраструктуры, связывающий лесные участки с дорогами общего пользования, объектами лесной инфраструктуры, предназначенный для проезда транспортных средств для проведения противопожарных мероприятий и хозяйственных нужд. На пересечениях заболоченных участков или ручьев лесные проезды оборудуются настилами или переездами.

Лесные проезды на территории заповедника отсутствуют, создание лесных проездов не планируется.

2.Квартальная просека - освобожденная от древесно-кустарниковой растительности прямолинейная полоса, шириной до 4 м, прокладываемая (прорубаемая) в лесу с целью обозначения границ лесных кварталов.

Разрубка новых и расчистка существующих осуществляется в отношении квартальных просек расположенных на границах земельных участков заповедника, которые используются в числе прочего для обозначения границ заповедника, для проезда патрульной и противопожарной техники, для прокладки минерализованных полос. При эксплуатации квартальных просек обеспечивается периодическая очистка участка от захламления, производится уборка валежной древесины, очистка от поросли, обрубка сучьев мешающих проезду сучьев.

На территории заповедника искусственные квартальные просеки отсутствуют, разграничение кварталов в заповеднике как и ранее лесничествах лесного фонда проводится по естественным границам.

Разрубка новых просек не планируется, расчистка имеющихся производится при выполнении государственного задания ФГБУ «Государственный заповедник «Тигирекский».

3. Минерализованная полоса- это искусственно созданный противопожарный барьер, создается путем очистки линейного участка территории, граничащего с лесным массивом, от горючих материалов. Как правило, делается механизированным способом: производится вспашка трактором грунта на определенную ширину.

Минерализованные полосы на территории заповедника отсутствуют, т. к. в заповеднике каменистый грунт, вспашка которого требует значительных ресурсов и нецелесообразна. Создание минерализованных полос не планируется.

4. Экскурсионные экологические тропы с элементами благоустройства - это специально оборудованные маршруты, проходящие через различные экологические системы и другие природные объекты, имеющие эстетическую, природоохранную и историческую ценность, на которых посетители получают устную (с помощью экскурсовода) или письменную (стенды, аншлаги и т.п.) информацию об этих объектах.

В кварталах 82,49,44 расположена экскурсионная тропа к истокам Большого Тигирека с выходом на гору Разработанная, «Большой Тигирек», в квартале 82 расположена экскурсионная тропа «На горе Чайной», в квартале 82 расположена экскурсионная тропа «Листвяжный глядень», в кварталах 40,60,63,139, расположена экскурсионная тропа «Вверх по Белой».

Строительство новых экскурсионных троп, реконструкция или снос имеющихся производится при выполнении государственного задания ФГБУ «Государственный заповедник «Тигирекский»;

5. Смотровые площадки, вышки, иные временные сооружения или площадки для размещения мобильных укрытий для наблюдения за дикими животными отсутствуют. Смотровые площадки для наблюдения за природными объектами оборудованы на горах Разработанная и Чайная в квартале 82.

Строительство или оборудование новых смотровых площадок, вышек не планируется на территории заповедника.

6. Переходные избушки расположены в кварталах 44,43,68,141,143.

Строительство новых, реконструкция или снос имеющихся производится при выполнении государственного задания ФГБУ «Государственный заповедник «Тигирекский»;

7. Стоянка - это специально оборудованные места для остановки и отдыха при прохождении маршрутов в целях развития познавательного туризма.

Строительство стоянок на территории заповедника не планируется.

8. Шлагбаум - устройство для перекрытия лесных проездов, квартальных просек, используемых для проезда транспортных средств для ограничения движения транспортных средств. Строительство новых, реконструкция или снос имеющихся производится при выполнении государственного задания ФГБУ «Государственный заповедник «Тигирекский».

9. Оборудованный солонец, подкормочная площадка для диких животных - временные сооружения для проведения биотехнических мероприятий, служащие для выкладки соли и подкормки зерном диких животных.

На территории заповедника солонцов, подкормочных площадок не оборудовано. Установка или устройство солонцов не планируется.

10. Аншлаг - информационный знак, устанавливаемый на границах земельного участка заповедника с целью обозначения границ особо охраняемой природной территории. Установка новых производится при выполнении государственного задания ФГБУ «Государственный заповедник «Тигирекский».

1.3.9. Характеристика существующих объектов, не связанных с созданием лесной инфраструктуры:

Линия электропередачи 10 кВ Л-59-6, Краснощёковский электросетевой комплекс - линейные объекты электросетевого хозяйства, находящиеся в ведении сетевых организаций.

Глава 2. Нормативы, параметры и сроки разрешённого использования лесов; нормативы по охране, защите и воспроизводству лесов

2.1. Нормативы (расчетная лесосека), параметры и сроки разрешенного использования лесов при заготовке древесины

2.1.1. Нормативы (расчетная лесосека) для осуществления выборочных рубок спелых и перестойных лесных насаждений на срок лесохозяйственного регламента.

Положением о заповеднике на территории лесничества «Государственный природный заповедник «Тигирекский» виды рубок с целью заготовки древесины не предусмотрены.

2.1.2 Ежегодный допустимый объем изъятия древесины в средневозрастных, приспевающих, спелых, перестойных лесных насаждениях и при уходе за лесами

Рубки ухода за лесами в лесничестве «Государственный природный заповедник «Тигирекский» не предусмотрены.

2.1.3. Расчётная лесосека (ежегодный допустимый объем изъятия древесины) при всех видах рубок

Таблица 10

Хозяйства	Ежегодный допустимый объем изъятия древесины (площадь - га; запас - тыс. м ³)														
	при рубке спелых и перестойных лесных насаждений			при рубке лесных насаждений при уходе за лесами			при рубке поврежденных и погибших лесных насаждений			при рубке лесных насаждений на лесных участках, предназначенных для строительства, реконструкции и эксплуатации объектов лесной, лесоперерабатывающей инфраструктуры и объектов, не связанных с созданием лесной инфраструктуры			Всего		
	площадь	запас		площадь	запас		площадь	запас		площадь	запас		площадь	запас	
ликвидный		деловой	ликвидный		деловой	ликвидный		деловой	ликвидный		деловой	ликвидный		деловой	
1	2	3	4	5	6	7	8	9	10	11	12	13	14	15	16
Хвойные	0	0	0	112	0,004	0	0	0	0	280,5	0,006	0	392,5	0,01	0

Твердолиственные	0	0	0	0	0	0	0	0	0	0	0	0	0	0	0
Мягколиственные	0	0	0	0	0	0	0	0	0	0	0	0	0	0	0
Итого	0	0	0	112	0,004	0	0	0	0	280,5	0,006	0	392,5	0,01	0

Положением о заповеднике допускаются только прочие рубки, к которым относятся:

-уборка сухостоя в объемах, необходимых для отопления помещений, строительства кордонов, строительства и ремонта зимовий;

-заготовка древесины (иные рубки в соответствии с Положением для обеспечения нужд заповедника;

-уборка неликвидной древесины при расчистке троп, зимников, переходов русел р. Белая, частично для отопления кордонов и зимовий.

2.1.4. Возрасты рубок

Положением о заповеднике на территории лесничества «Государственный заповедник «Тигирекский» виды рубок с целью заготовки древесины и рубок ухода не предусмотрены. Поэтому возрасты рубок не устанавливаются.

2.1.5. Фонд подсочки древостоев

Положением о заповеднике на территории лесничества «Государственный заповедник «Тигирекский» подсочка древостоев не предусмотрена.

2.1.6. Параметры использования лесов для заготовки недревесных лесных ресурсов

Заготовка и сбор недревесных лесных ресурсов Положением о заповеднике не предусмотрены.

2.1.7. Параметры использования лесов при заготовке пищевых лесных ресурсов и сборе лекарственных растений

Использование лесов на территории лесничества «Государственный заповедник «Тигирекский» для заготовки пищевых лесных ресурсов и сбора лекарственных растений запрещено согласно ст.112 Лесного кодекса РФ, кроме случаев предусмотренных - Положением о федеральном государственном бюджетном учреждении «Государственный природный заповедник «Тигирекский» (В редакции приказа Минприроды России №151 от 17.02.2004).

2.1.8. Нормативы, параметры и сроки разрешенного использования территории заповедника для организации любительского рыболовства работниками заповедника для личного потребления (без права продажи)

Ловля рыбы на удочку должна осуществляться только для удовлетворения личной потребности лесной охраны и других сотрудников заповедника без вывоза этой продукции за пределы его границ (Таблица 11).

Таблица 11.

Перечень участков заповедника, где допускается ловля рыбы на удочку сотрудниками заповедника

№ кварталов	Площадь, га	Примечание
43,44,68,141,143	392,5	Ловля рыбы разрешена только работникам охраны, проживающим на лесных кордонах

2.1.9. Параметры использования лесов для ведения сельского хозяйства

Использование лесов лесничества государственный природный заповедник «Тигирекский» для ведения сельского хозяйства запрещено согласно ст.112 Лесного кодекса РФ, кроме случаев предусмотренных Положением о федеральном государственном бюджетном учреждении «Государственный природный заповедник «Тигирекский» (В редакции приказа Минприроды России №151 от 17.02.2004). Виды разрешенного использования и участки, которые можно использовать для ведения сельского хозяйства указаны в таблицах 12-14.

Таблица 12 .

Перечень участков заповедника, выделяемых под выпас скота

№ кварталов	Площадь, га	Примечание
43, 44, 68,141, 143	392,5	Порядок выпаса скота определяется администрацией заповедника на основании рекомендаций научно-технического совета заповедника.

Таблица 13.

Перечень участков заповедника, предназначенных для ведения приусадебного хозяйства сотрудниками заповедника для обеспечения их жизнедеятельности

№ п/п	Название	Площадь усадьбы, га	Пашня, га	Примечание
Переходные избушки				
1	Гладкая грива, квартал 44	78,5	0	Порядок использования участков земли, предназначенных для ведения приусадебного хозяйства, определяется администрацией

2	Рудник квартал 141	78,5	0	заповедника на основании рекомендаций научно-технического совета заповедника
3	Иркутка квартал 143	78,5	0	
4	Верховье р. Белой квартал 68	78,5	0	
5	Устье р.Чернушки квартал 43	78,5	0	

Таблица 14.

Перечень участков заповедника, выделенных для сенокошения

№ кварталов	Площадь, га	Примечание
43, 44, 68, 141,143	392,5	Порядок сенокошения определяется администрацией заповедника на основании рекомендаций научно-технического совета заповедника

2.1.10. Нормативы, параметры и сроки разрешенного использования лесов для осуществления научно-исследовательской и образовательной деятельности

Осуществление научно-исследовательской деятельности, образовательной деятельности в лесничестве «Государственный природный заповедник «Тигирекский» регламентируется Положением о федеральном государственном бюджетном учреждении «Государственный природный заповедник «Тигирекский» (В редакции приказа Минприроды России №151 от 17.02.2004).

Научно-исследовательская деятельность в заповеднике, его охранной зоне направлена на изучение природных комплексов и долговременное слежение за динамикой природных процессов с целью оценки и прогноза экологической обстановки, разработки научных основ охраны природы, сохранения биологического разнообразия, воспроизводства и рационального использования природных ресурсов.

Научно-исследовательская деятельность заповедника осуществляется в соответствии с Положением о научно-исследовательской деятельности государственных природных заповедников Госкомэкологии России, утвержденным приказом Госкомэкологии России от 10.04.98 № 205.

Научно-исследовательская деятельность в заповеднике проводится:

- штатными сотрудниками научного отдела по планам научно-исследовательских работ;

-научно-исследовательскими учреждениями и высшими учебными заведениями соответствующего профиля, а также отдельными лицами, в том числе иностранными, на договорных началах по общим с заповедником программам, согласованным с Минприроды России;

- иными штатными работниками других подразделений заповедника.

Организация и непосредственное руководство научными исследованиями, проводимыми в заповеднике, осуществляется заместителем директора по научной работе, являющимся по должности первым заместителем директора заповедника и назначаемым директором заповедника по согласованию со структурным подразделением Минприроды России, осуществляющим непосредственное руководство и контроль за деятельностью государственных природных заповедников.

В заповеднике создан научно-технический совет, который функционирует в соответствии с Положением о научно-исследовательской деятельности государственных природных заповедников. Персональный состав совета утверждается структурным подразделением Минприроды России, осуществляющим непосредственное руководство и контроль за деятельностью государственных природных заповедников каждые два года.

В заповеднике формируются и находятся на хранении научные фонды (архивные, коллекционные, музейные и библиотечные).

Заповедник имеет право издания научных трудов.

На территории заповедника работы по инвентаризации и мониторингу природных комплексов и объектов ведутся исключительно по методикам с использованием визуальных и приборных методов наблюдения, лабораторных исследований на существующих научных стационарах без создания лесной инфраструктуры, рубки лесных насаждений и предварительного ограничения территории. Предоставление лесных участков в пользование, в т.ч. аренду, с целью научных исследований природных комплексов и объектов, на территории заповедника не допускается.

2.1.11. Нормативы, параметры и сроки разрешенного использования лесов для осуществления рекреационной деятельности

Осуществление рекреационной деятельности регламентируется правилами использования лесов для осуществления рекреационной деятельности - Приказ Рослесхоза от 21.02.2012 г. №62 «Об утверждении правил использования лесов для осуществления рекреационной деятельности».

Для эколого-просветительской деятельности Положением о федеральном государственном бюджетном учреждении «Государственный природный заповедник «Тигирекский» предусмотрено создание и эксплуатация экскурсионных маршрутов по территории заповедника.

Перечень экскурсионных маршрутов, проходящих по территории заповедника:

-Экскурсия на Холодный ключ, группы до 8 человек, общая продолжительность 7 часов.

-Экскурсия к истокам Большого Тигирека с выходом на гору Разработная, группы до 8 человек. Продолжительность: 3 дня, 2 ночи.

-Экскурсия к истокам Большого Тигирека с выходом на гору Разработная, и прогулкой по Тигирекскому хребту, группы до 8 человек. Продолжительность: 4 дня, 3 ночи.

-Экскурсия на гору Чайную, продолжительность 3 часа,

-Пешая экскурсия на Листвяжную Гриву, продолжительность 4 часа,

-Пешая экскурсия на Листвяжную Гриву, продолжительность 4 часа.

-Пешая экскурсия по долине Большого Тигирека, продолжительность 6 часов,

-Экскурсия по долине Большого Тигирека,

-Экскурсия по долине Большого Тигирека, продолжительность 3 часа.

Порядок использования экскурсионных маршрутов на территории заповедника определяется администрацией заповедника на основании рекомендаций научно-технического совета.

В качестве экскурсионных троп используется просеки, противопожарные и технологические проезды, оставшиеся от Горно-Колыванского лесхоза, специальных троп, просек в целях экологического туризма не создавалось.

На территории заповедника не создавалось и не планируется оборудования площадок для отдыха .

2.1.12 Нормативы, параметры и сроки разрешенного использования лесов для создания лесных плантаций и их эксплуатация

Положением о государственном природном заповеднике «Тигирекский» (В редакции приказа Минприроды России №151 от 17.02.2004), выращивание лесных плодовых, ягодных, декоративных и лекарственных растений не предусматриваются.

На территории заповедников интродукция живых организмов в целях их акклиматизации, в.т.ч. интродукция растений, запрещена.

2.1.13. Нормативы, параметры и сроки разрешенного использования лесов для выращивания лесных плодовых, ягодных, декоративных растений и лекарственных растений

Использование лесов лесничества «Государственный природный заповедник «Тигирекский» для выращивания лесных плодовых, ягодных, декоративных и лекарственных растений запрещено в соответствии с Положением о заповеднике.

2.1.14. Нормативы, параметры и сроки разрешенного использования лесов для выращивания посадочного материала лесных растений (саженцев, сеянцев)

Использование лесов для выращивания посадочного материала лесных растений (саженцев, сеянцев) не допускается Положением о заповеднике.

2.1.15. Нормативы, параметры и сроки разрешенного использования лесов по геологическому изучению недр, для разработки месторождений полезных ископаемых

Использование лесов лесничества для выполнения работ по геологическому изучению недр, для разработки месторождений полезных ископаемых, согласно их целевого назначения, не допускается – в связи с особым режимом ООПТ.

Запрещены изыскательские работы по геологическому изучению недр и разработка полезных ископаемых, нарушение почвенного покрова, выходов минералов, обнажений и горных пород. Недопустима также воздушная (с использованием летательных аппаратов) разведка полезных ископаемых.

2.1.16. Нормативы, параметры и сроки разрешенного использования лесов лесничества «Государственный заповедник «Тигирекский» для строительства и эксплуатации водохранилищ и иных искусственных водных объектов, а также гидротехнических сооружений и специализированных портов

Использование лесов для строительства и эксплуатации водохранилищ, иных искусственных водных объектов, а также гидротехнических сооружений, специализированных портов запрещено режимом ООПТ.

2.1.17. Нормативы, параметры и сроки, разрешенного использования лесов для строительства, реконструкции, эксплуатации линейных объектов

Положением о заповеднике, использование лесов для строительства, реконструкции, эксплуатации линий электропередач, линий связи, дорог, трубопроводов и других линейных объектов не предусматривается.

2.1.18. Нормативы, параметры и сроки разрешенного использования лесов для переработки древесины и иных лесных ресурсов

Положением о заповеднике создание лесоперерабатывающей инфраструктуры на его территории запрещено.

2.1.19. Нормативы, параметры и сроки разрешенного использования лесов для религиозной деятельности

Леса лесничества «Государственный природный заповедник «Тигирекский» для осуществления религиозной деятельности не используются.

2.2. Нормативы и требования к охране, защите и воспроизводству лесов

2.2.1. Нормативы мероприятий по противопожарному устройству лесов, охране от загрязнения и иного негативного воздействия

2.2.1.1. Нормативы мероприятий по противопожарному устройству лесов

Особое и ведущее значение на территории лесничества «Государственный природный заповедник «Тигирекский» имеют такие мероприятия, как охрана леса от пожаров и защита от вредителей.

В связи с особой ценностью лесов, переданных заповеднику, охрана, защита и воспроизводство лесов осуществляется в соответствии с требованиями статьи 112 Лесного кодекса Российской Федерации.

Насаждения заповедника представлены в основном хвойными древостоями (78,7%), лиственные насаждения имеют хвойный подрост. Леса заповедника представлены в основном насаждениями разнотравного и широколиственного типов леса с густым и высоким травостоем, поэтому в летнее время они являются надежным препятствием огню, а весной и осенью, напротив, сухие травы представляют большую пожарную опасность.

Территория заповедника отнесена к наземной охране, ввиду запрета на пролет вертолетов и самолетов ниже 2000 метров над территорией заповедника.

Охрана леса от пожаров включает проведение агитмассовой работы среди населения, установку аншлагов, усиление патрульной службы работниками лесной охраны, передвижение лесной охраны механизированными способами, создание пожарных дружин, приобретение средств тушения пожаров.

Нормативы мероприятий по охране лесов лесничества от пожаров (противопожарному обустройству) разработаны в соответствии с Правилами пожарной безопасности в лесах, утвержденными Постановлением Правительства Российской Федерации от 30.06.2007 (в редакции 17.04.2019) № 417 и Приказа Рослесхоза от 05.07.2011 г. №287 – «Об утверждении классификации природной пожарной опасности лесов и классификации пожарной опасности в лесах в зависимости от условий погоды».

Правила пожарной безопасности в лесах предусматривают, что в целях обеспечения пожарной безопасности в лесах, осуществляются мероприятия:

1. Противопожарное обустройство лесов, в том числе строительство и содержание (ремонт) дорог противопожарного назначения, прокладка просек, устройство противопожарных разрывов, создание противопожарных барьеров;

2. Создание систем, средств предупреждения и тушения лесных пожаров, содержание этих систем и средств, а также формирование запасов горюче-смазочных материалов на период высокой пожарной опасности;

3. Мониторинг пожарной опасности в лесах;

4. Разработка планов тушения лесных пожаров;

5. Тушение лесных пожаров;

6. Иные меры пожарной безопасности в лесах.

Согласно пункту 5 «Правил пожарной безопасности в лесах» (в редакции 17.04.2019) по пунктам 1.2 (см. выше) на лесных участках, предоставленных в аренду, мероприятия осуществляются арендаторами этих лесных участков на основании проекта освоения лесов.

На основании пункта 7 «Правил пожарной безопасности в лесах» привлечение юридических лиц и граждан для тушения лесных пожаров осуществляется в соответствии с федеральным законом «О защите населения и территорий от чрезвычайных ситуаций природного и техногенного характера».

В целях мониторинга и контроля за лесопожарной ситуацией территория заповедника подразделена на обходы, средняя площадь обхода и распределение кварталов по обходам отражены в таблицах 15 и 16.

Таблица 15.

Деление заповедника на лесохозяйственные участки и обходы

Наименование урочищ	Количество обходов	Общая площадь	Средняя площадь обхода
«Ханхаринское»	1	2522	2522
«Тигирекское»			
«Белорецкое»	7	34851	4978
«Верх-Алейское»	2	4132	2066
ИТОГО:	10	41505	4150

Таблица 16.

Распределение кварталов по обходам в пределах урочищ

Наименование урочищ	Номера обходов	Номера кварталов	Площадь обхода
1. «Ханхаринское»	1	70,71,72	1373
2. «Тигирекское»		82	1149
ИТОГО:			2522
3. «Белорецкое»	2	42,43,44,46,47,48	4708
	3	52,53,54,61,63	4299
	4	49,55,56,65	4486
	5	57,58,59,66,67,68	7353
	6	60,138,139,140,144	3933
	7	62,64,141,142,145,146	5577
	8	143,147,148,149	4495
4. «Верх-Алейское»	9	40,57,65,70,71,72,73	1581
	10	76,85,86,96	2551
ВСЕГО:			41505

Степень пожарной опасности лесов заповедника определена по шкале Мелехова
таблица 17.

Таблица 17.

Распределение территории лесничества по классам природной пожарной опасности

Наименование урочищ	Классы пожарной опасности, га					Итого	Средний класс пожарной опасности
	I	II	III	IV	V		
«Ханхаринское»	-	-	41,1	506,7	825,2	1373	4,6
«Тигирекское»	3,1	-	-	433,7	712,2	1149	4,6
«Белорецкое»	-	-	612	27239,9	6999,1	34851	4,2
«Верх-Алейское»	-	-	-	4011,9	120,1	4132	4,1
ИТОГО:	3,1	-	653,1	32192,2	8656,6	41505	4,2

Примечание: Распределение территории лесничества «Государственный природный заповедник «Тигирекский» по классам природной пожарной опасности произведено в соответствии с приказом Рослесхоза от 05.07.2011 № 287.

В целях обеспечения системного подхода по охране лесов, лесничества «Государственный природный заповедник «Тигирекский» утверждены нормативы мероприятий по охране лесов от пожаров, от загрязнения и от иного негативного воздействия (таблица 18).

Таблица 18.

Нормативы мероприятий по охране лесов от пожаров, от загрязнения и от иного негативного воздействия

Мероприятия	Единица измерения	Рекомендуемые объемы	Сроки проведения
1	2	3	4
1. Предупредительные мероприятия:			
1.1 Изготовление постоянных стендов	шт.	2	постоянно
1.2.Установка предупредительных аншлагов	шт.	22	2020 с последующим содержанием
1.3.Устройство и содержание водозаборов	шт.	7	-«-
1.4.Устройство мест отдыха и купания	шт.	4	-«-
2. Мероприятия по ограничению распространения пожаров:			
2.1.Устройство противопожарных барьеров (минерализованных полос)	Км	13	ежегодно
2.2.Уход за противопожарными барьерами (минерализованными полосами)	Км	13	ежегодно

3. Дорожное строительство			
3.1 Строительство дорог	Км	0	ежегодно
3.2 Ремонт дорог	Км	0	ежегодно
4. Мероприятия по борьбе с лесными пожарами			
4.1.Наем пожарных сторожей	чел.	1	ежегодно на пожароопасный период
4.2.Организация маршрутов патрулирования	кол-во чел.	7 3	ежегодно на пожароопасный период
4.3.Организация пунктов противопожарного инвентаря	Пункт	3	постоянно
4.4.Организация добровольных пожарных дружин (ДПД)	кол-во чел.	1/20	постоянно в пожароопасный период
4.5.Противопожарная пропаганда	тыс.руб.	0	по мере необходимости в полном объеме

Создание системы предупреждения и тушения лесных пожаров на территории лесничества включает в себя:

- проведение организационно-технических мероприятий по государственному заданию плану тушения лесных пожаров;

- обучение должностных лиц заповедника способам тушения лесных пожаров,
- информирование населения о состоянии пожарной обстановки в лесах, и разъяснение требований Правил пожарной безопасности в лесах.

Мониторинг пожарной опасности в лесах включает в себя:

- учет и анализ изменений уровня пожарной опасности в лесах, произошедших в результате проводимых противопожарных и иных специальных мероприятий (изменение класса горимости) – проводится на основании ежегодных изменений, вносимых в учет лесов;

- учет и анализ уровня пожарной опасности в лесах, обусловленный погодными факторами (изменение класса пожарной опасности по условиям погоды)

- проводится на основании данных метеослужб и регионального управления МЧС России.

Главный инспектор ФГБУ «Государственный природный заповедник «Тигирекский» по результатам мониторинга принимает необходимые дополнительные меры по повышению противопожарной устойчивости лесов, вплоть до ограничения посещений отдельных лесных участков.

Разработка планов тушения лесных пожаров осуществляется ежегодно отделом охраны территории заповедника.

План тушения лесных пожаров согласовывается с ГУ МЧС России по Алтайскому краю, осуществляющим тушение пожаров на территории лесов и утверждается Министерством природных ресурсов Российской Федерации.

Локализация и тушение лесных пожаров осуществляется силами, средствами и в порядке, определенными планом тушения лесных пожаров.

Планом тушения лесных пожаров регламентируются действия лесной охраны, осуществляющего охрану лесов на территории Алтайского края.

Руководство тушением лесного пожара осуществляет старшее о должностное лицо, осуществляющего охрану лесов лесничества «Государственный природный заповедник «Тигирекский».

До прибытия на пожар старшего должностного лица, осуществляющего охрану лесов заповедника, руководство тушением лесного пожара осуществляет командир пожарного расчета, первым прибывшего на пожар.

Иные меры пожарной безопасности в лесах.

В числе иных мер по обеспечению пожарной безопасности лесов особое внимание следует уделить противопожарной пропаганде и мероприятиям по предупреждению и ограничению распространения лесных пожаров.

В рамках организации и ведения лесопожарной пропаганды наиболее эффективными мероприятиями являются:

- изготовление и установка в наиболее посещаемых местах информационных и предупреждающих аншлагов противопожарной и природоохранной тематики;
- изготовление и распространение листовок и агиток противопожарной и природоохранной тематики;
- публикация статей и призывов лесопожарной и природоохранной тематики в периодической печати, выступления на радио и телевидении;
- оповещение населения через средства массовой информации о пожарной обстановке в лесах.

Мероприятия по предупреждению и ограничению распространения лесных пожаров включают в себя:

- создание системы противопожарных барьеров (минерализованных полос);
- устройство достаточно разветвленной сети лесных дорог;
- другие мероприятия, предусмотренные проектом противопожарного устройства лесных участков лесничества.

При проведении противопожарных мероприятий следует руководствоваться Правилами пожарной безопасности в лесах, утвержденным постановлением Правительства Российской Федерации от 30.06.2007 № 417 и Приказом Рослесхоза от 05.07.2011 № 287 «Об утверждении классификации природной пожарной опасности лесов и классификации пожарной опасности в лесах в зависимости от условий погоды».

Ограничительные мероприятия (устройство сети минерализованных полос, противопожарных барьеров и разрывов) в заповеднике не проектируются, так как на территории заповедника достаточно хорошо развита гидрологическая сеть и сеть горных хребтов, необлесенных лесной растительностью.

Нормы обеспечения противопожарным оборудованием и техникой, средствами тушения лесных пожаров регламентируются приказом Минприроды России от 28 марта 2014 №161 «Об утверждении видов средств предупреждения и тушения лесных пожаров, нормативов обеспеченности данными средствами лиц, использующих леса, норм наличия средств предупреждения и тушения лесных пожаров при использовании лесов».

2.2.2. Нормативы мероприятий по защите лесов от вредных организмов

Мероприятия по защите от вредных организмов предусмотрены согласно Правилам санитарной безопасности в лесах, утвержденных Постановлением Правительства РФ от 20.05.2017 № 607 "О Правилах санитарной безопасности в лесах".

Общее санитарное состояние лесов лесничества «Государственный природный заповедник «Тигирекский» можно оценить как удовлетворительное. На момент составления лесохозяйственного регламента, очагов вредителей и болезней леса не выявлено.

Крупные очаги массового размножения хвое-листогрызущих вредителей отсутствуют. Болезней леса не выявлено.

Согласно данным последних материалов лесоустройства (2001 г.) в насаждениях имелось 52 тыс. м³ сухостойного и усыхающего леса, объем древесины непригодной для использования составлял 42,3 тыс. м³. Площадь насаждений с поражениями стволов осины по заповеднику составляла 3970 га или 10 % от покрытых лесной растительностью площадей. В настоящее время запасы сухостоя и валежа находятся в пределах естественного отпада. Причинами образования сухостойных деревьев являются в основном грибковые заболевания (ложный трутовик), вследствие естественного старения деревьев. Таким образом, выявленный объем сухостойного леса и древесины непригодной для использования связан с естественным отпадом и не является тревожным фактором в санитарном отношении.

Таблица 19.

Нормативы и параметры санитарно-оздоровительных мероприятий

N п/п	Показатели	Ед. изм.	Рубка погибших и поврежденных лесных насаждений			Уборка аварийных деревьев	Уборка неликвидной древесины	Итого
			всего	в том числе				
				сплошная	выборочная			
1	2	3	4	5	6	7	8	9
1	Выявленный фонд по лесоводственным требованиям	га м ³	0	0	0	0	0	0
2	Срок вырубki или уборки	лет	0	0	0	0	0	0
3	Ежегодный допустимый объем изъятия древесины:		0	0	0	0	0	0
	Площадь	га	0	0	0	0	0	0
	Выбираемый запас, всего	м ³	0	0	0	0	0	0
	корневой	м ³	0	0	0	0	0	0
	ликвидный	м ³	0	0	0	0	0	0
	деловой	м ³	0	0	0	0	0	0

2.2.3. Мероприятия по локализации и ликвидации очагов вредных организмов

В соответствии с Лесным кодексом Российской Федерации и положениями Постановления Правительства РФ от 20.05.2017 № 607 "О Правилах санитарной безопасности в лесах", лесозащитные мероприятия должны включать: текущее лесопатологическое обследование, стационарные наблюдения за динамикой хвое- и листогрызущих вредителей.

В лесах, расположенных на особо охраняемых природных территориях, за исключением территорий биосферных полигонов, запрещается использование химических и токсичных препаратов для локализации и ликвидации очагов, в том числе и в научных целях.

Специальных лесопатологических обследований на территории заповедника в последнее десятилетие не проводилось. Санитарное состояние лесов заповедника определялось глазомерным методом.

Мероприятия по локализации и ликвидации очагов обеспечиваются ФГБУ «Государственный природный заповедник «Тигирекский» в пределах полномочий, определённых в соответствии со статьями 81-84 Лесного кодекса Российской Федерации.

С момента организации заповедника лесные биоценозы развиваются естественным путем без видимых отклонений от нормального их роста и развития. Это связано с исключением факторов антропогенного влияния, в результате чего природный комплекс заповедника находится в состоянии естественной саморегуляции.

Исходя из санитарного состояния лесного фонда, экономических условий и основополагающего положения принципов заповедника о запрещении эксплуатации всех природных ресурсов, на предстоящий ревизионный период нет необходимости и целесообразности в проведении санитарных рубок.

В случае появления и развития очагов вредителей и болезней леса, изменения санитарного состояния насаждений, рекомендуемые виды и объемы лесозащитных мероприятий должны уточняться и корректироваться на основании лесопатологических обследований.

При выполнении мероприятий по лесозащите необходимо руководствоваться Постановлением Правительства РФ от 20.05.2017 №607 "О Правилах санитарной безопасности в лесах".

Для строительства кордонов, таежных избышек, обеспечение топливными дровами работников заповедника лесоустройством предусматривается заготовка древесины и дров при проведении прочих рубок в участках леса частичного хозяйственного использования. Ежегодный объем пользования составляет 1,3тыс. м³.

2.3. Нормативы и параметры ухода за молодняками иных мероприятий по уходу за лесами, не связанные с рубками ухода

В соответствии с Положением о заповеднике на его территории запрещены рубки ухода (в т.ч. за молодняками) и иные мероприятия по уходу за лесами, не связанные с рубками ухода.

2.4. Нормативы и параметры мероприятий по лесовосстановлению

Нормативы и параметры мероприятий по лесовосстановлению

Показатели	Не покрытые лесной растительностью земли, га				Лесосеки сплошных рубок предстоящего периода, га	Лесо-разведение, га	Всего, га
	гари и погибшие насаждения	вырубки	прогалины и пустыри	итого			
1	2	3	4	5	6	7	8
Земли, нуждающиеся в лесовосстановлении, всего:	0	0	0	0	0	0	0
В том числе по породам:							
хвойным	0	0	0	0	0	0	0
твердолиственным	0	0	0	0	0	0	0
Мягколиственным	0	0	0	0	0	0	0
В том числе по способам:							
искусственное (создание лесных культур), всего	0	0	0	0	0	0	0
из них по породам:							
хвойным	0	0	0	0	0	0	0
твердолиственным	0	0	0	0	0	0	0
мягколиственным	0	0	0	0	0	0	0
Комбинированное, всего	0	0	0	0	0	0	0
из них по породам:							
хвойным	0	0	0	0	0	0	0
твердолиственным	0	0	0	0	0	0	0
мягколиственным	0	0	0	0	0	0	0
Естественное заращивание, всего	0	0	0	0	0	0	0
из них по породам:							
хвойным	0	0	0	0	0	0	0
твердолиственным	0	0	0	0	0	0	0
мягколиственным	0	0	0	0	0	0	0
Земли, нуждающиеся в лесоразведении	0	0	0	0	0	0	0

Глава 3. Ограничения по видам целевого использования лесов

3.1. Ограничения по видам особо защитных участков леса

Не представлены в виду их отсутствия.

3.2. Ограничения по видам использования

С учетом требований статей 112 Лесного кодекса РФ, статья 65 Водного кодекса РФ, приказов Минприроды России, Минсельхоза России, Федерального агентства лесного хозяйства регламентирующих правила использования лесов по видам, на территории лесничества «Государственный природный заповедник «Тигирекский» с учетом их целевого назначения устанавливаются следующие ограничения по видам использования (табл. 21).

Таблица 21.

Ограничения по видам целевого использования лесов

№ п/п	Целевое назначение лесов	Ограничения использования лесов
1	Защитные леса; леса ООПТ	Запрещено: рубки главного пользования; рубки ухода; заготовка живицы; заготовка пищевых лесных ресурсов и лекарственно-технического сырья; ведение охотничьего хозяйства; ведение сельского хозяйства; осуществление рекреационной деятельности; выращивание лесных плодов, сплав леса; строительство водных объектов, гидротехнических сооружений, линий электропередач, дорог, линий связи, трубопроводов и других линейных объектов; переработка древесины и иных лесных ресурсов; сбор зоологических, ботанических и минералогических коллекций (кроме случаев, предусмотренных утвержденными планами научных работ), использование токсичных химических препаратов для охраны и защиты лесов, в том числе и в научно-исследовательских целях, иная деятельность, нарушающая естественное развитие природных процессов, угрожающая состоянию природных комплексов и объектов, а также не связанная с выполнением возложенных на заповедник задач, пролет самолетов и вертолетов ниже 2000 метров над сушей и водным пространством.
1	Защитные леса: леса, расположенные на особо охраняемых природных территориях (леса, расположенные на территориях государственных природных заповедников)	Ст. 111 Лесного кодекса Российской Федерации 3. Проведение сплошных рубок в защитных лесах осуществляется в случаях, предусмотренных частью 5.1 статьи 21 настоящего Кодекса, и в случаях, если выборочные рубки не обеспечивают замену лесных насаждений, утрачивающих свои средообразующие, водоохранные, санитарно-гигиенические, оздоровительные и иные полезные функции, на лесные насаждения, обеспечивающие сохранение целевого назначения защитных лесов и выполняемых ими полезных функций, если

		<p>иное не установлено настоящим Кодексом.</p> <p>4. Виды использования лесов, допустимые к осуществлению в защитных лесах, расположенных на землях лесного фонда, определяются лесохозяйственными регламентами лесничеств.</p> <p>5. Виды использования лесов, допустимые к осуществлению в защитных лесах, расположенных на землях, не относящихся к землям лесного фонда, определяются федеральными органами исполнительной власти в соответствии с настоящим Кодексом.</p> <p>6. В защитных лесах запрещается осуществление деятельности, несовместимой с их целевым назначением и полезными функциями.</p> <p>7. Запрещается изменение целевого назначения лесных участков, на которых расположены защитные леса, за исключением случаев, предусмотренных федеральными законами.</p> <p style="text-align: center;">Ст. 112 Лесного кодекса Российской Федерации</p> <p>В лесах, расположенных на территориях государственных природных заповедников, запрещается проведение рубок лесных насаждений на лесных участках, на которых исключается любое вмешательство человека в природные процессы. На иных участках, если это не противоречит правовому режиму особой охраны территорий государственных природных заповедников, допускается проведение выборочных рубок лесных насаждений в целях обеспечения функционирования государственных природных заповедников и жизнедеятельности проживающих в их пределах граждан.</p> <p>В лесах, расположенных на особо охраняемых природных территориях, за исключением территорий биосферных полигонов, запрещается использование токсичных химических препаратов для охраны и защиты лесов, в том числе в научных целях.</p> <p>Особенности использования, охраны, защиты, воспроизводства лесов, расположенных на особо охраняемых природных территориях, устанавливаются уполномоченным федеральным органом исполнительной власти.</p> <p style="text-align: center;">Ст. 9 Федерального закона от 14 марта 1995 г. № 33-ФЗ «Об особо охраняемых природных территориях»</p> <p>В лесах, расположенных на особо охраняемых природных территории государственного природного заповедника запрещается любая деятельность, противоречащая задачам государственного природного заповедника и режиму особой охраны его территории, установленному в положении о данном государственном природном заповеднике. На территории заповедника запрещается интродукция живых организмов в</p>
--	--	--

		<p>целях их акклиматизации.</p> <p>На специально выделенных участках частичного хозяйственного использования, не включающих особо ценные экологические системы и объекты, ради сохранения которых создавался государственный природный заповедник, допускается деятельность, которая направлена на обеспечение функционирования государственного природного заповедника и жизнедеятельности граждан, проживающих на его территории, и осуществляется в соответствии с утвержденным индивидуальным положением о заповеднике.</p> <p>Пребывание на территории заповедника граждан, не являющихся работниками заповедника, или должностных лиц, не являющихся сотрудниками органов, в ведении которых находится заповедник, допускается только при наличии разрешений этих органов или дирекции заповедника.</p> <p style="text-align: center;">Положение о Государственном природном заповеднике «Тигирекский»</p> <p>6.1 На территории заповедника запрещается любая деятельность, противоречащая задачам заповедника и режиму особой охраны его территории, в том числе:</p> <ul style="list-style-type: none"> • действия, изменяющие гидрологический режим земель; • изыскательские работы и разработка полезных ископаемых, нарушение почвенного покрова, выходов минералов, обнажений и горных пород; • рубка леса, за исключением прочих рубок, осуществляемых в установленном порядке, заготовки жижцы, древесных соков, лекарственных растений и технического сырья, а также иные виды лесопользования, за исключением случаев предусмотренных «Положением...»; • сенокосение, пастьба скота, размещение ульев и пасек, сбор и заготовка дикорастущих плодов, ягод, грибов, орехов, семян, цветов и иные виды пользования растительным миром, за исключением случаев предусмотренных «Положением...»; • строительство и размещение промышленных и сельскохозяйственных предприятий и их отдельных объектов, строительство зданий, дорог, путепроводов, линий электропередачи прочих коммуникаций, за исключением необходимых для обеспечения деятельности заповедника; при этом в отношении объектов, предусмотренных генпланом, разрешение на строительство оформляются в соответствии с действующим законодательством о местном самоуправлении и Градостроительным кодексом Российской Федерации; • промысловая, любительская и спортивная охота, и рыбная ловля, иные виды пользования животным миром, за исключением случаев, предусмотренных, «Положением...»;
--	--	---

		<ul style="list-style-type: none"> • интродукция живых организмов в целях их акклиматизации; • применение минеральных удобрений и химических средств защиты растений; • сплав леса; • загрязнение территории бытовыми и производственными отходами и мусором; • транзитный прогон домашних животных; • нахождение, проход и проезд посторонних лиц и автотранспорта вне дорог водных путей общего пользования; • сбор зоологических, ботанических и минералогических коллекций, кроме предусмотренных тематикой и планами научных исследований в заповеднике; • пролёт самолётов и вертолётов ниже 2000 метров над заповедником без согласования с его администрацией или Минприроды России, а также преодоление самолётами над территорией заповедника звукового барьера; • уничтожение и повреждение аншлагов , шлагбаумов, граничных столбов и других информационных знаков • иная деятельность, нарушающая естественное развитие природных процессов, угрожающая состоянию природных комплексов и объектов, а также не связанная с выполнением возложенных задач. <p>6.2. На территории заповедника допускаются мероприятия и деятельность, направленные на:</p> <ul style="list-style-type: none"> • сохранение в естественном состоянии природных комплексов, восстановление и предотвращение изменений природных комплексов и их компонентов в результате антропогенного воздействия; • поддержание условий, обеспечивающих санитарную и противопожарную безопасность людей, природных комплексов и объектов; • предотвращение опасных природных явлений (снежных лавин, камнепадов, селей и других) угрожающих жизни людей и населённым пунктам; • проведение научных исследований и экологического мониторинга; • ведение эколого-просветительской работы; • осуществление контрольных функций. <p>6.4. На специально выделенных участках ограниченного хозяйственного использования территории и природных ресурсов , не включающих особо ценные экологические системы и объекты, допускается деятельность, которая направлена на обеспечение функционирования заповедника и жизнедеятельности граждан, проживающих на его территории, и осуществляемая в соответствии с «Положением...»: (приложение 1).</p> <p>6.5. На территории заповедника отстрел (отлов) диких животных в научных и регуляционных целях допускается</p>
--	--	---

		<p>только по разрешениям, выдаваемым структурным подразделением МПР России, осуществляющим непосредственное управление и контроль за деятельностью государственных природных заповедников.</p> <p>6.6. Пребывание на территории заповедника посторонних лиц, не являющихся его работниками или должностными лицами МПР России, допускается только при наличии у них разрешений МПР России или администрации заповедника.</p> <p>6.7. Ответственность за нарушение установленного режима или иных правил охраны и использования окружающей природной среды и природных ресурсов на территории заповедника, его охранной зоны и иных особо охраняемых природных территориях, находящихся в ведении заповедника, наступает в соответствии с действующим законодательством Российской Федерации.</p>
--	--	--

Действие лесохозяйственного регламента лесничества и порядок внесения в регламент изменений

Лесохозяйственный регламент лесничества «Государственный природный заповедник «Тигирекский» обязателен для исполнения гражданами, юридическими лицами, осуществляющими использование, охрану, защиту, воспроизводство лесов в границах Государственного природного заповедника «Тигирекский».

Срок действия лесохозяйственного регламента составляет 10 лет с момента его утверждения в установленном порядке.

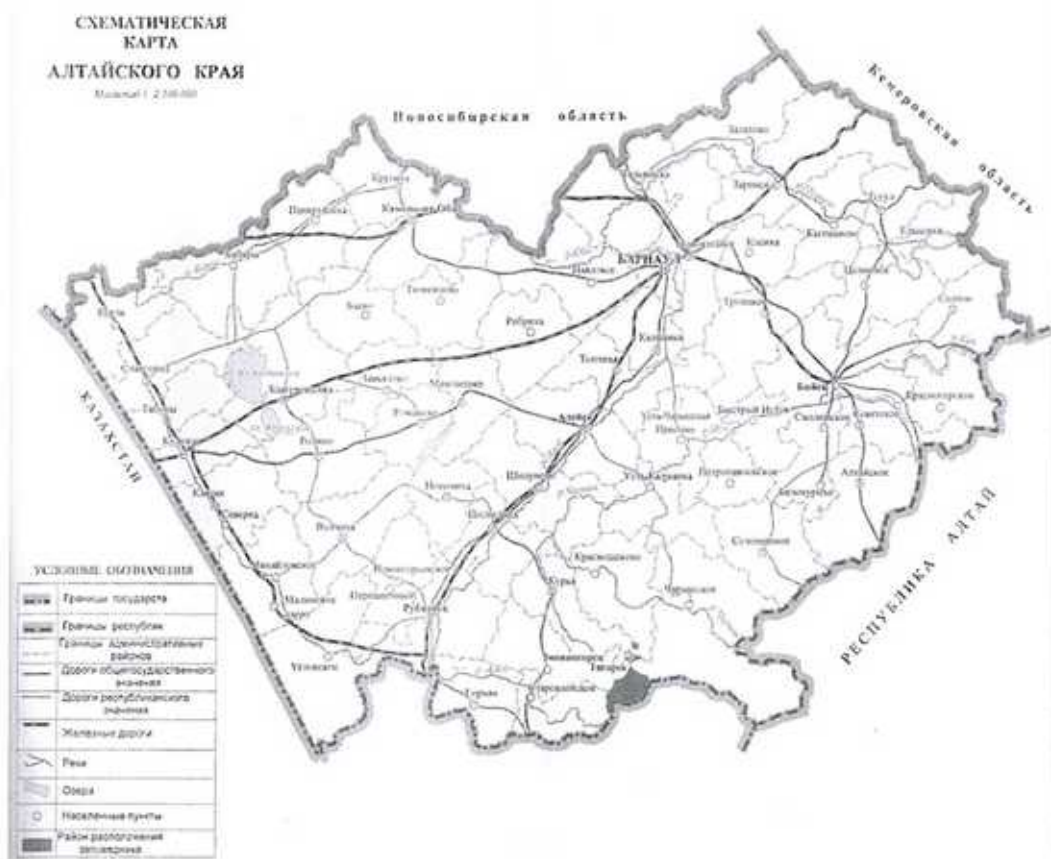
В лесохозяйственный регламент могут быть внесены изменения в случаях:

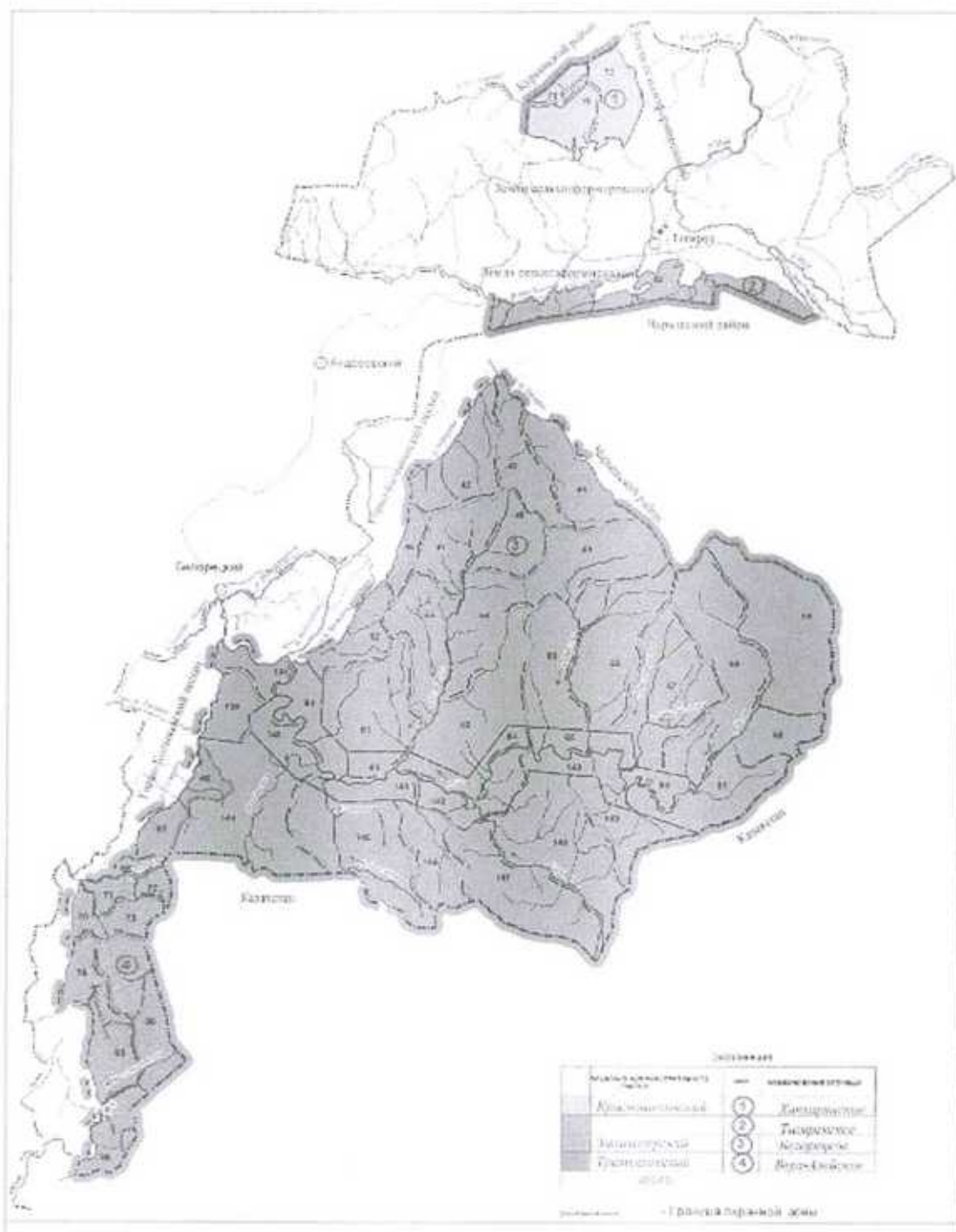
- изменение действующих нормативных правовых актов в области лесных отношений;

- изменения структуры и состояния лесов, выявленного в процессе проведения лесоустройства, специальных обследований;

- иных случаях, предусмотренных законодательством Российской Федерации.

Приложение 1
 Размещение Тигирекского заповедника на территории Алтайского края





Приложение 2
 Квартальная сеть Тигиревского заповедника
 Масштаб 1:250 000